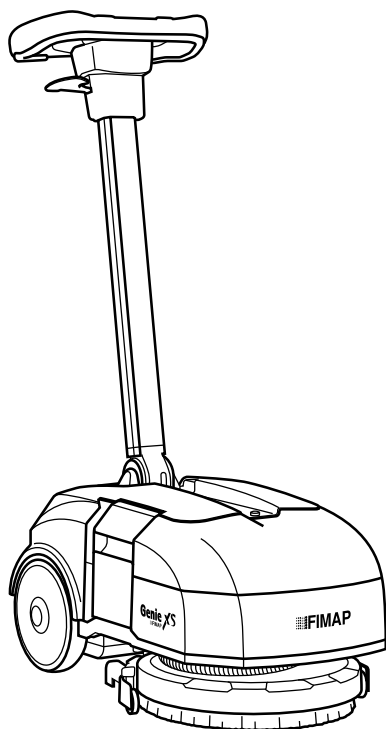


Genie XS



PROFESSIONAL MICRO AUTOSCRUBBER

BRUKS- OG VEDLIKEHOLDSHÅNDBOK

 **FIMAP**[®]



ORIGINAL INSTRUCTION DOC. 10049257 - Ver. AD - 09-2015

INNHALDSFORTEGNELSE

INNHALDSFORTEGNELSE	1
SYMBOLER SOM ER BRUKT I HÅNDBOKEN	3
HENSikten MED MANUALEN OG DENS INNHold	3
HVEM MANUALEN ER RETTET MOT	3
OPPBEVARING AV BRUKS- OG VEDLIKEHOLDSVEILEDNINGEN	3
MOTTAKELSE AV APPARATET	3
INNLEDNING	3
DATA FOR IDENTIFISERING	4
TEKNISK BESKRIVELSE	4
TILSIKTET BRUK - FORUTSATT BRUK	4
SIKKERHET	4
SERIENUMMERSKILT	4
TEKNISKE SPESIFIKASJONER	5
GENERELLE SIKKERHETSREGLER	6
SIMBOLER SOM ER BRUKT PÅ APPARATET	9
FORBEREDELSE AV APPARATET	9
FLYTTING AV DET INNPÅKEDDE APPARATET.....	9
HVORDAN PAKKE UT APPARATET.....	9
HVORDAN APPARATET SKAL TRANSPORTERES.....	10
APPARATETS VIKTIGSTE KOMPONENTER.....	10
VIKTIGSTE KOMPONENTER PÅ APPARATETS HOVEDDEL.....	10
VIKTIGSTE KOMPONENTER PÅ TANKEN MED LØSNING.....	11
VIKTIGSTE KOMPONENTER TIL OPPSAMLINGSTANKEN.....	11
VIKTIGSTE KOMPONENTER TIL SUGELOKKET.....	11
VIKTIGSTE KOMPONENTER PÅ STYRESTAMMEN.....	11
VIKTIGSTE KOMPONENTER PÅ STYRET MED KONTROLLER.....	12
VIKTIGSTE KOMPONENTER PÅ BATTERILADERENS BASE.....	12
SIKRING AV APPARATET.....	12
BATTERITYPOLOGI.....	13
VEDLIKEHOLD OG AVFALLSHÅNDTERING AV BATTERIET.....	13
INNFORING AV BATTERIET I APPARATET.....	13
FJERNING AV BATTERIET FRA APPARATET.....	14
LADING AV BATTERIET.....	14
REGULERING AV STYRET MED KONTROLLER.....	16
VARSELLAMPE FOR BATTERIETS LADENIVÅ.....	16
TIMETELLER.....	16
PÅFYLLING AV TANKEN MED LØSNING.....	16
LØSNING MED RENGJØRINGSMIDDEL.....	18
INNFORING AV BØRSTEN I APPARATET.....	18
FORBEREDELSE AV ARBEIDET	18
ARBEID	19
START AV ARBEIDET.....	19
ARBEIDSPROGRAMMET "FORVASK".....	20
REGULERING AV RENGJØRINGSMIDDEL.....	21

ANORDNING MOT OVERFYLLING.....	21
VED ARBEIDETS SLUTT.....	22
VEDLIKEHOLD.....	23
ANBEFALTE VEDLIKEHOLDSSINNGREP.....	23
KONTROLL OG RENHOLD AV OPPSAMLINGSTANK.....	24
KONTROLL OG RENHOLD AV SUGELOKK.....	25
KONTROLL OG RENHOLD AV BØRSTE.....	26
KONTROLL OG RENHOLD AV GULVVISKERENHETEN.....	26
KONTROLL OG RENHOLD AV SUGESLANGEN.....	27
KONTROLL OG RENHOLD AV LØSNINGENS FILTER.....	28
KONTROLL OG RENHOLD AV TANKEN MED LØSNING.....	28
PROBLEMLØSNING.....	30
AVFALLSBEHANDLING.....	32
VALG OG BRUK AV BØRSTEN.....	32
CE-SAMSVARSERKLÆRING.....	32

Beskrivelsene i den foreliggende publikasjonen er ikke å oppfatte som bindende. Selskapet forbeholder seg derfor retten til når som helst å ta inn eventuelle forandringer vedrørende deler, detaljer og anskaffelse av tilbehør som en finner hensiktsmessige grunnet forbedringer, eller på grunn av en hvilken som helst nødvendighet av teknisk eller kommersiell art. Hel eller delvis gjengivelse av tekst eller figurer hentet fra den foreliggende publikasjonen, er forbudt ved lov.

Selskapet forbeholder seg retten til å ta inn endringer av teknisk og/eller utstyrmessig art. Bildene er kun å betrakte som referansemateriale, og er ikke bindende hva angår design eller utstyr.

SYMBOLER SOM ER BRUKT I HÅNBOKEN



Symbol bestående av åpen bok med en i:
Angir at det er nødvendig å konsultere brukerveiledningen.



Symbol bestående av en åpen bok:
Gir operatøren beskjed om at brukerveiledningen må leses før apparatet tas i bruk.



Symbol for plass under tak:
Prosedyrene som følger dette symbolet må kun utføres innendørs og på en tørr plass.



Varselsymboler
For å garantere brukerens og maskinens sikkerhet, les nøye det som står skrevet etter dette symbolet og hold deg nøyaktig til disse anvisningene.



Symbol for vernehansker:
Indikerer at operatøren alltid må anvende vernehansker for å unngå alvorlige skader på hendene.



Varselsymbol vogn er i bevegelse:
Angir at egnet løfteutstyr må benyttes for å flytte det innpakke produktet, dette må oppfylle kravene i lov- og regelverket.



Symbol for eksplosjonsfare
Indikerer at dersom batteriet ikke blir behandlet i henhold til direktivene som indikeres i produsentens manual kan det under spesielle forhold eksplodere.

HENSIKTEN MED MANUALEN OG DENS INNHOLD

Denne manualen har til hensikt å gi kunden den nødvendige informasjonen for å kunne benytte apparatet på best mulig måte, i autonomi og så sikkert som mulig. Den inneholder teknisk informasjon, informasjon om sikkerhet, drift, når apparatet står i ro, vedlikehold, reservedeler og avfallsbehandling. Før det utføres

et hvilket som helst inngrep ved apparatet, må operatørene og de kvalifiserte teknikerne les nøye instruksene i denne manualen. Ved tvil om riktig tolking av instruksene må en kontakte nærmeste kundeservice for å få nødvendig avklaring.

HVEM MANUALEN ER RETTET MOT

Denne manualen er rettet mot både operatøren og kvalifiserte teknikere med ansvar for vedlikehold av apparatet. Operatørene må ikke utføre operasjoner som de kvalifiserte teknikerne er ansvarlige

for. FIMAP S.p.A. er ikke ansvarlige for skader som skyldes at dette påbudet ikke respekteres.

OPPBEVARING AV BRUKS- OG VEDLIKEHOLDSVEILEDNINGEN

Manualen for bruk og vedlikehold må oppbevares i nærheten av apparatet, i en egen mappe, godt beskyttet mot væsker og annet

som kan ødelegge den slik at den blir vanskelig å lese.

MOTTAKELSE AV APPARATET

Når du mottar apparatet er det absolutt nødvendig å kontrollere umiddelbart at alt material som vises på følgedokumentet følger med og har blitt mottatt, samtidig som apparatet må kontrolleres om det har blitt påført skade i løpet av transporten. Dersom så har skjedd,

gjør speditøren oppmerksom på skadens omfang, og gi samtidig beskjed til vårt kundekontor. Kun på denne måten, og i god tid, vil det være mulig å motta materialet som mangler og erstatning for skadene.

INNLEDNING

Ethvert apparat kan fungerer godt og arbeide effektivt kun dersom det blir brukt på riktig måte og tas godt vare på ved å utføre vedlikeholdet som beskrives i den vedlagte dokumentasjonen. Man bør derfor lese nøye gjennom håndboken, og konsultere den på nytt når det oppstår problemer ved bruk av apparatet. Om nødvendig, husk at vår

serviceavdeling (organisert i samarbeid med våre forhandlere) alltid er klar til å gi råd eller direkte assistanse.

DATA FOR IDENTIFISERING

Ved teknisk assistanse eller forespørsel om reservedeler, oppgi alltid modellen, versjonen og registreringsnummeret oppført på det dertil egnede merkeskiltet.

TEKNISK BESKRIVELSE

Genie XS er et apparat for vasking og tørking av gulv, som ved hjelp av den mekaniske virkningen til den skiveformede børsten, samt den kjemiske virkningen av en løsning bestående av vann og vaskemiddel, er i stand til å rengjøre et bredt spekter av gulvbelegg

med forskjellige typer smuss, og under sin fremdrift samle opp det fjernede smusset sammen med løsningen med rengjøringsmiddel som ikke er blitt absorbert av gulvet. **Apparatet må kun benyttes til denne typen bruk.**

TILSIKTET BRUK - FORUTSATT BRUK

Denne maskinen for vasking og tørking av gulv er beregnet på renhold (vasking og tørking) av glatte og kompakte gulv, i kjøpesenter, offentlige og industrielle omgivelser, under kontrollerte og sikre forhold, av kun én kvalifisert operatør. Maskinen som vasker og tørker gulv er ikke egnet til å vaske tepper og moquette. Apparatet er kun egnet for bruk i lukkede omgivelser eller uansett under tak.



ADVARSEL: Apparatet er ikke egnet for bruk mens det regner eller dersom det sprutes på det.

DET ER FORBUDT å benytte apparatet i eksplosive omgivelser for å samle opp farlig støv eller lett antennelig væske. I tillegg er det ikke egnet til å transportere gjenstander eller personer.

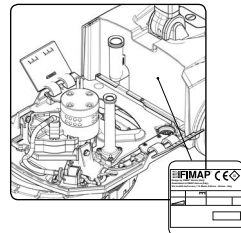
SIKKERHET

For å unngå ulykker er det helt avgjørende at operatøren samarbeider. Ingen program for å hindre ulykker er effektivt dersom ikke personen som er direkte ansvarlig for apparatets drift samarbeider. De fleste ulykkene som skjer i bedriftene, mens arbeidet pågår eller under transporten skyldes at de enkleste reglene

med hensyn til varsomhet ikke følges. En oppmerksom og forsiktig operatør er den beste garantien mot ulykker og er helt vesentlig for å kunne fullføre et hvilket som helst program for å forebygge ulykker.

SERIENUMMERSKILT

Platen med serienummeret er plassert inne i maskinen på den fremre delen av rammen, på denne platen står de generelle egenskapene og spesielt serienummeret til apparatet skrevet. Serienummeret er en svært viktig informasjon som alltid må formidles når det bes om assistanse eller ved bestilling av reservedeler.



TEKNISKE SPESIFIKASJONER	U/M	Genie XS
Arbeidsbredde	mm	280
Gulviskerens bredde	mm	325
Arbeidsytelse, inntil	m ² /t	560
Maksimal helning med full last	%	2
Total effekt	W	255
Skivebørste	nr / Ø mm	1 / 280
Børstens motor	V / W	36 / 90
Omganger til skivebørsten	rpm	150
Maksimalt trykk på børsten	Kg	10
Sugemotor	V / W	36 / 150
Sugetrykk	mbar	22.5
Sugerens undertrykk (Eco-mode)	mbar	15
Hjul bak (Nummer / (Diameter x Bredde))	nr / (Ø mm / mm)	2 / (160 / 30)
Tank med løsning	l	3
Oppsamlingstank	l	3.6
Maskinens lengde	mm	555
Maskinens lengde (Styret er i posisjon for vedlikehold)	mm	895
Høyde til maskinens hoveddel (Koblingsleddet til Styret med kontroller)	mm	290
Høyde til Styret med kontroller (Styret i hvileposisjon)	mm	1050
Maskinens høyde (Styret er i posisjon for vedlikehold)	mm	350
Maskinens lengde (med gulvisker)	mm	375
Batteriets nominelle spenning	V	36.5
Batteriets vekt	Kg	1.4
Maskinens vekt (maskin + børste + gulvisker)	Kg	18
Maskinens vekt ved transport (maskin + batterier + børste + gulvisker)	Kg	20
Maskinens vekt klar til bruk (maskin + batteri + vann + børste + gulvisker)	Kg	23
Lydtrykknivå (ISO 11201) - LpA	dB (A)	<70
Usikkerhet KpA	dB (A)	1,5
Vibrasjonsnivå hånd (ISO 5349)	m/s ²	<2.5
Usikkerhet ved måling av vibrasjonene		-

Normene som indikeres må følges nøye for å unngå at operatør og apparat påføres skader.

ADVARSEL:

- Les nøye etikettene som er festet til apparatet, de må ikke dekkes til og skift de ut dersom de er ødelagte.
- Apparatet må kun benyttes og oppbevares innendørs.
- Apparatet må kun benyttes av personale som er godkjent og som har fått den nødvendige opplæringen.
- Bruk ikke apparatet på overflater med større helning enn det som indikeres på registreringsskiltet.
- Apparatet er ikke egnet for ujevne gulv eller gulv med vesentlig helning. Bruk ikke apparatet på flater med stigning.
- Dersom en oppdager at ledningen for lading av batteriet har skade, må en øyeblikkelig ta kontakt med et autorisert servicesenter.
- Dersom det oppstår farlige situasjoner, må en øyeblikkelig fjerne batteriet som befinner seg på den bakre delen av apparatet (les avsnittet "FJERNING AV BATTERI").
- Hver gang det utføres vedlikehold må apparatet slås av med hovedbryteren og batteriet må fjernes fra sin plass.
- For å unngå ikke tillatt bruk av apparatet, må strømforsyningen kuttes, slå deretter av apparatet med hovedbryteren og fjern batteriet fra sin plass.
- Det må føres tilsyn med barn, slik at de ikke leker med/på maskinen.
- Når apparatet er i drift må en være svært oppmerksom på andre personer, spesielt barn.
- Bruk kun børstene som leveres sammen med apparatet eller de som er spesifiserte i brukerveiledningene i avsnittet "VALG OG BRUK AV BØRSTER". Bruk av andre børster kan redusere sikkerheten.
- Apparatet må kun tilføres energi med samme spenning som den som vises på registreringsskiltet.

- Apparat som forlates uten tilsyn må beskyttes mot tilfeldige bevegelser.



Apparatet må ikke bevegtes under transporten eller plasseres til oppbevaring med full tank med løsning eller full oppsamlingstank.

ADVARSEL:

- Enheten må ikke brukes eller oppbevares utendørs under våte forhold, eller bli direkte utsatt for regn.
- Temperaturen ved oppbevaring må være mellom -25°C og $+55^{\circ}\text{C}$, og det må kun oppbevares i lukkede omgivelser.
- Bruksforhold: omgivelsestemperatur mellom 0°C og 40°C med relativ fuktighet mellom 30 og 95%.
- Kontakten for batteriets mateledning må være utstyrt med godkjent jordforbindelse.
- Vibrasjonene ved apparatet er ikke farlige.
- Du må aldri samle sammen gasser, væsker eller eksplosivt eller lett antennelig støv i tillegg til syrer og løsemiddel! Blant disse inngår bensin, malingstynner og lett antennelig olje, som blandet med luften som suges inn kan danne damp eller eksplosive blandinger, i tillegg til aceton, syrer og ikke utblandede løsemiddel, støv av aluminium og magnesium. Disse stoffene kan i tillegg korrodere materialene som er brukt ved produksjon av apparatet.
- Dersom apparatet brukes i farlige områder (f.eks. bensinstasjoner), må de gjeldende sikkerhetsforskriftene følges. Det er forbudt å bruke apparatet i omgivelser som kan være eksplosive.
- Plasser ikke beholdere med væske på apparatet.
- Bruk pulverapparat til slokking ved brann. Bruk ikke vann.
- Tilpass hastigheten ved bruk etter friksjonsbetingelsene.

- Unngå bruk av kostene når maskinen står stille for ikke på påføre skade på gulvet.
- Ikke støt borti hyller eller stillaser hvor det er risiko for fallende gjenstander. Operatøren må alltid være utstyrt med egnet sikkerhetsutstyr (hansker, sko, hjelm, briller osv.).
- Dersom det skulle oppstå anomalier ved drift av apparatet, forviss deg om at dette ikke skyldes manglende ordinært vedlikehold. Hvis ikke dette er tilfellet, be om hjelp hos Autorisert senter for kundeservice.
- Dersom det skal skiftes ut deler, be om ORIGINALE reservedeler hos en agent og/eller en autorisert forhandler.
- Gjenopprett samtlige elektriske koblinger etter ethvert vedlikeholdsinngrep.
- Hvert år må apparatet kontrolleres ved et autorisert servicesenter.
- Følg gjeldende lover og bestemmelser når forbruksdeler kastes. Når apparatet etter år i aktiv drift må kasseres, må man sørge for riktig avhending av materialene som finnes her, og ta hensyn til at apparatet er framstilt av materialer som i sin helhet kan resirkuleres.

SIMBOLER SOM ER BRUKT PÅ APPARATET



Symbol et til hovedbryteren:

Benyttes sentralt på den bakre delen av apparatet for å indikere hovedbryteren.



Symbol for batteri for energiforsyning:

Benyttes bak på apparatet for å indikere posisjonen til batteriet for energiforsyning.



Symbol for frigjøring av batteri for energiforsyning:

Benyttes bak på apparatet for å indikere retningen som spaken som blokkerer batteriet, må flyttes for å fjerne batteriet for energiforsyning.



Symbol for punkt for løfting:

Benyttes på den fremre og den bakre delen av apparatet for å indikere hvor punktene for løfting befinner seg.



Symbol for gulvvisker i posisjon for "ARBEID":

Benyttes på den bakre delen av apparatet for å indikere posisjonen som er må rotere kontrollhåndtaket til gulvviskeren til for å flytte den til arbeidsposisjon.



Symbol for gulvvisker i posisjon for "HVILE":

Benyttes på den bakre delen av apparatet for å indikere posisjonen som er må rotere kontrollhåndtaket til gulvviskeren til for å flytte den til hvileposisjon.



Symbol for tømning av tank:

Symbol brukt på apparatet for å indikere posisjonen pluggen for tømning av tank.



Symbol som varsler brannfare:

Indikerer fare for forbrenningsskade på grunn av den varme overflaten.



Varselsymbol ikke snu apparatet:

Varsler at apparatet ikke må snus når tankene er fulle.

FORBEREDELSE AV APPARATET

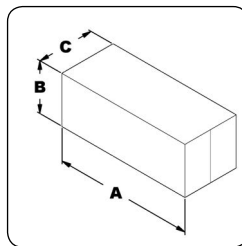
FLYTTING AV DET INNPAKKEDE APPARATET

Apparatet er pakket inn i en spesifikk emballasje, emballasjekomponentene (plastposer, klips osv.) må ikke ligge tilgjengelig for barn og utviklingshemmede siden de skaper potensielle farekilder.

Den totale vekten til det innpakkede apparatet er 25 kg (apparatets vekt når det er tomt pluss emballasje).

Emballasjens dimensjoner er den følgende:

	U/M	Genie XS
A	cm	94
B	cm	35
C	cm	39



HVORDAN PAKKE UT APPARATET

Apparatet er pakket inn i en spesifikk emballasje, følg indikasjonene nedenfor for å ta apparatet ut av emballasjen:

1. Plasser den nedre delen av den utvendige emballasjen slik at den kommer i kontakt med gulvet.



ADVARSEL: Bruk som referanse piktogrammene som er trykt på esken.

2. Åpne den ytre emballasjen.



ADVARSEL: Det anbefales å alltid anvende vernehansker for å unngå alvorlige skader på hendene.

3. Trekk ut pappesken som holder tilbehøret.

4. Trekk apparatet ut av pappesken ved å benytte det dertil egnede håndtaket.



ADVARSEL: For å fjerne apparatet fra pappesken må du ikke benytte styret med kontrollen, dette kan skades under inngrepet.



ADVARSEL: En anbefaler at det tas vare på alle emballasjekomponentene for en eventuell transport av apparatet.

HVORDAN APPARATET SKAL TRANSPORTERES

For å transportere apparatet på en sikker måte utfør trinnene nedenfor:

1. Utfør fasene for å sikre apparatet (les avsnittet "**SIKRING AV APPARATET**").
2. Blokker styret med kontroller i horisontal posisjon. Trykk på spaken som sperrer (1) i styrestammen i retningen som indikeres ved pilen (Fig.1) og vri styrestammen i horisontal posisjon (Fig.2).

ADVARSEL: Mens denne operasjonen utføres må styret med kommandoene holdes i ro, slik at apparatet utilsikret ikke beveger seg.

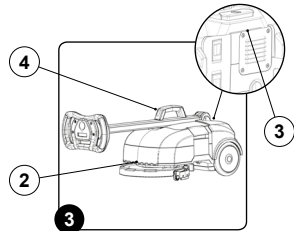
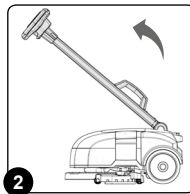
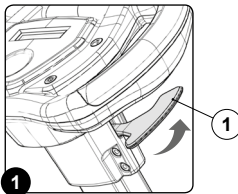
3. Når styret befinner seg i horisontal posisjon, slipp opp spaken for å blokkere styret.

4. Det er nå mulig å transportere apparatet på en sikker måte.

ADVARSEL: Dersom en må løfte apparatet, bruk de innebygde håndtakene, framme (2) og bak (3). I tillegg kan en benytte håndtaket (4) tilstede på styrestammen (Fig.3).

ADVARSEL: Det anbefales å alltid anvende vernehansker for å unngå alvorlige skader på hendene.

ADVARSEL: Når apparatet transporteres på kjøretøy, må det sikres i henhold til direktivene som gjelder slik at det ikke glir eller veltet.

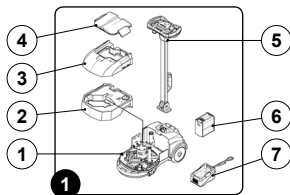


APPARATETS VIKTIGSTE KOMponenter

De viktigste komponentene til kjøretøyet identifiseres på følgende måte:

1. Apparatets hoveddel.
2. Forhåndsmontering av tank med løsing.
3. Forhåndsmontering av oppsamlingstank.
4. Forhåndsmontering av sugelokk.
5. Styret med kontroller.

6. Batteri.
7. Forhåndsmontering av basen til batterilader.

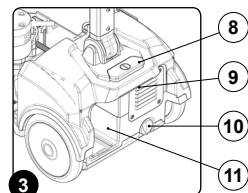
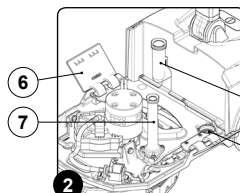
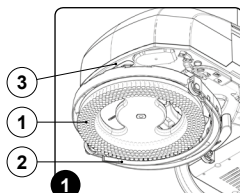


VIKTIGSTE KOMponenter PÅ APPARATETS HOVEDDEL

De viktigste komponentene til apparatets hoveddel identifiseres på følgende måte:

1. Skivebørste.
2. Gulvviskerens hoveddel.
3. Håndtak framme for løfting.
4. Filter til løsningen med rengjøringsmiddel.
5. Sugelangse luft i inngang til sugemotor.

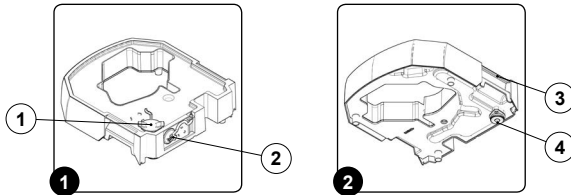
6. Spak for blokkering av tanker.
7. Rør sugelangse.
8. Hovedbryter.
9. Håndtak bak for løfting
10. Knott for blokkering av gulvviskers hoveddel.
11. Batterirom.



VIKTIGSTE KOMPONENTER PÅ TANKEN MED LØSNING

Komponentene for forhåndsmontering av tanken med løsning identifiseres på følgende måte:

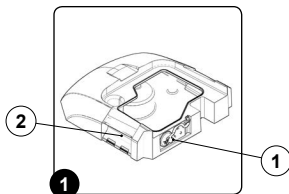
1. Tapp for påfylling av tank.
2. Tapp for tømming av tank.
3. Håndtak for løfting av tank.
4. Tankens sikkerhetsventil.



VIKTIGSTE KOMPONENTER TIL OPPSAMLINGSTANKEN

Komponentene for forhåndsmontering av oppsamlingstanken identifiseres på følgende måte:

1. Tapp for tømming av tank.
2. Håndtak for løfting av tank.

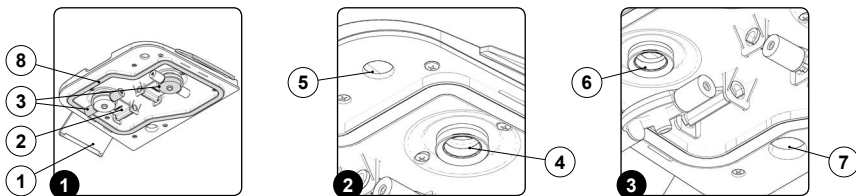


VIKTIGSTE KOMPONENTER TIL SUGELOKKET

Komponentene for forhåndsmontering av sugelokket identifiseres på følgende måte:

1. Spak for blokkering av sugelokket.
2. Støtte til flottører.
3. Flottører.

4. Åpning inntak av skittent vann.
5. Åpning uttak av skittent vann.
6. Lufteåpning i inngang til sugemotor.
7. Lufteåpning i utgang fra sugemotor.
8. Løkkets pakning.

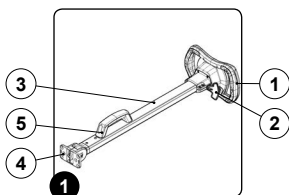


VIKTIGSTE KOMPONENTER PÅ STYRESTEMMEN

De grunnleggende komponentene til styrestammen identifiseres på følgende måte:

1. Styret med kontrollere.
2. Spak for blokkering av styrestammen.
3. Styrestamme.

4. Dreiepunkt styrestamme.
5. Løftehåndtak.



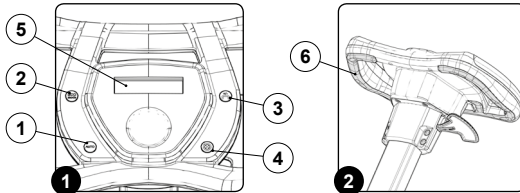
VIKTIGSTE KOMPONENTER PÅ STYRET MED KONTROLLER

Komponentene på styret med kontroller identifiseres på følgende måte:

1. Knapp for "AUTOMATISK" modalitet.
2. Knapp for modaliteten "ECO - MODE".
3. Knapp for betjening av regulering av "LØSNING MED RENGJØ-

RINGSMIDDEL".

4. Knapp for aktivering – deaktivering av "SUGEMOTOR".
5. Display.
6. Spak for operatør tilstede.



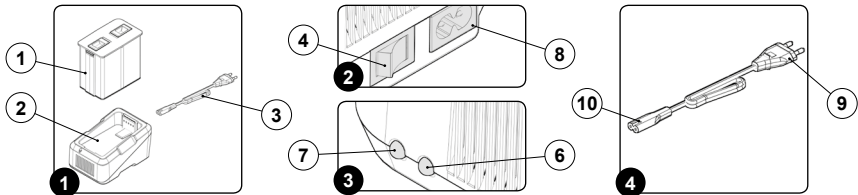
VIKTIGSTE KOMPONENTER PÅ BATTERILADERENS BASE

De grunnleggende komponentene til batteriladerens base identifiseres på følgende måte:

1. Batteri.
2. Base til batterilader.
3. Mateledning til batteriladerens base.
4. Hovedbryter til batterilader.
5. Spak for blokkering av batteri.

6. Grønn led-lampe elektrisk kontinuitet i energikretsen som forsyner batteriladeren

7. Rød led-lampe viser ladetilstanden.
8. Kontakt på basen til batterilader.
9. Støpsel mateledning til batteriladerens base.
10. Støpsel tilkobling ledning til batteriladerens base.



SIKRING AV APPARATET

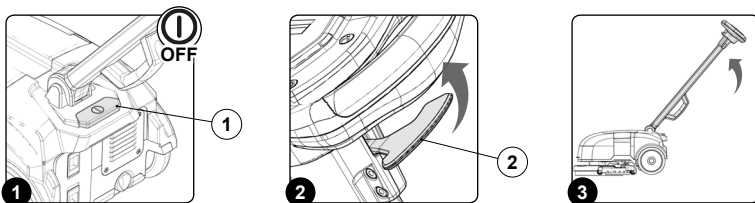
Fasene for å sikre apparatet, slik at operasjonene kan utføres under sikre forhold, identifiseres på følgende måte:

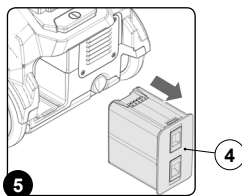
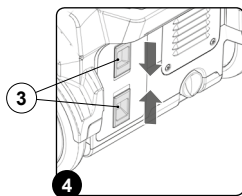
1. Dersom apparatet er i drift må det slås av ved hovedbryteren (1) (Fig.1).
2. Påse at oppsamlingstanken er tom, sørg for å tømme den helt dersom den ikke er det (les avsnittet "[KONTROLL OG RENHOLD AV OPPSAMLINGSTANK](#)").
3. Påse at tanken med løsning er tom, sørg for å tømme den helt dersom den ikke er det (les avsnittet "[KONTROLL OG RENHOLD AV TANKEN MED LØSNING](#)").
4. Blokker styret med kontroller i vertikal posisjon. Trykk på spaken som sperrer (2) styrestammen i retningen som indikeres ved pilen (Fig.2) og vri styrestammen i vertikal posisjon (Fig.3).

ADVARSEL: Mens du utfører denne operasjonen må du ikke stå på apparatet.

5. Når styret befinner seg i vertikal posisjon, slipp opp spaken for sperrer (2) for å blokkere styret.
6. Fjern batteriet til tilførsel av energi (4) fra apparatets enhet, for å frigjøre batteriet må spaken for sperrer (3) flyttes i henhold til de to pilenes retning (Fig.4). Fjern batteriet fra apparatets hoveddel ved å dra det utover (Fig.5).

ADVARSEL: Området som er beregnet på denne operasjonen må oppfylle kravene som gjelder med hensyn til miljøvern.





BATTERITYPOLOGI

Forsyningen av elektrisk energi til apparatet må kunne komme fra batteriet som leveres i pakken eller som overleveres av en spesialisert tekniker. **ANDRE TYPER BATTERI KAN IKKE BENYTTES.** Apparatet forsynes av et batteri med litium ioner. I batterirommet er det plass til en enkel batterislot til 36,5V.

VEDLIKEHOLD OG AVFALLSHÅNDTERING AV BATTERIET

For vedlikehold og opplading skal man holde seg til anvisningene gitt av batterifabrikanten. **DET ER PÅBUDD Å LEVERE BATTERIET, SOM ER KLASSIFISERT SOM FARLIG AVFALL, INN TIL ET SENTER SOM VED LOV ER GODKJENT TIL Å AVFALLSBEHANDLE DET.**

Følg instruksene nedenfor for å utføre vedlikeholdet på riktig måte:

- Du må uansett årsak aldri forsøke å åpne batteriet. Unngå å komme i kontakt med væsken som lekker fra de skadde batteriene. Skyll eventuelt med vann deler av huden som har kommet i kontakt med væsken, dersom væsken har kommet i kontakt med øynene, må du kontakte lege.
- La ikke batteriet bli skittent eller vått.
- Batteriet må ikke utsettes overdreven varme (for eksempel solstråler, flammer eller lignende). Oppbevar ikke batteriet på en plass hvor temperaturen kan overskride 40 °C.
- Batterikontakten må ikke berøre metalldelene for å unngå at det oppstår kortslutning.
- Batteriet må oppbevares på sikker avstand fra metallgjenstander på grunn av faren for kortslutning.
- Batteriet må ikke kastes på bål.
- Kast ikke batteriet sammen med husholdningsavfall, respekter normene for avfallsbehandling som gjelder i landet hvor apparatet er brukt.

Følg instruksene nedenfor for å utføre vedlikeholdet av batteriladeren på riktig måte:

- Batteriet må kun lades ved omgivelsestemperaturer på mellom 10 °C og 40 °C. Lad batteriet ved å benytte laderen som leveres sammen med apparatet. Forsøk ikke å lade skadde batterier.
- Bruk enheten for strømforsyning som leveres sammen med apparatet eller som leveres av en spesialisert tekniker, kun for å lade batteriet som medfølger. Andre batterier kan eksplodere og påføre skade på personer og gjenstander.

- Spenningen som indikeres på skiltet på batteriladeren må samsvare med spenningen i nettet.
- Bruk ikke batteriladeren i omgivelser med fare for eksplosjon.
- Kontakten til batteriladeren må ikke berøre metalldelene for å unngå at det oppstår kortslutning.
- På grunn av eksplosjonsfare, må du aldri forsøke å lade batteriene med primærelement.
- Forsøk aldri å lade skadde batterier.
- Kontroller at batteriladeren og batteriet ikke er skadet før bruk. Start ikke apparat som er skadet og påse at de defekte delene kun utbedres av personalet ved et teknisk assistansesenter.
- Sørg for å skifte ut defekte mateledninger øyeblikkelig.
- La ikke enheten for strømforsyning bli skittent eller vått.
- Enheten for strømforsyning må ikke åpnes.
- Enheten for strømforsyning må ikke kobles til sonder.
- Batteriene må være rene og tørre når de settes ned i batteriladeren. Bruk ikke batteriladeren dersom batterirommet er skittent eller vått.

ADVARSEL: Batteriladeren kan kun benyttes på en åpen plass.

ADVARSEL: les denne manualen før apparatet tas i bruk eller før det utføres vedlikehold.

ADVARSEL: når batteriet behandles på en uriktig måte, kan det eksplodere eller det kan oppstå lekkasje av syrer. Dette kan føre til brannskader eller skade som følge av eksplosjon eller etseskade på personer.

ADVARSEL: når batteriet er utladet eller skadet, må reglene for avfallsbehandling som gjelder i landet hvor apparatet benyttes følges.

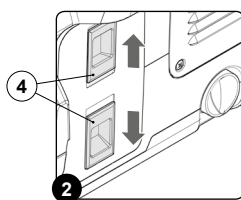
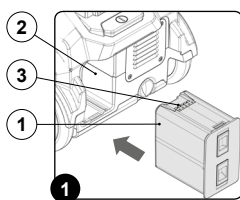
INNFØRING AV BATTERIET I APPARATET

Gå fram på følgende måte for å plassere batteriet i batterirommet:

1. Utfør fasene for å sikre apparatet (les avsnittet "**SIKRING AV APPARATET**").
2. Sett batteriet (1) inn i batterirommet (2) som befinner seg bak på venstre side av apparatet, vær forsiktig slik at batteriets poler (3) vender mot den øvre delen av apparatet (Fig.1).

3. Trykk på batteriet helt til sperren (4) faller på plass i riktig posisjon (Fig.2).

ADVARSEL: Mens denne operasjonen utføres må styret med kommandoene holdes i ro, slik at apparatet utilsikket ikke beveger seg.

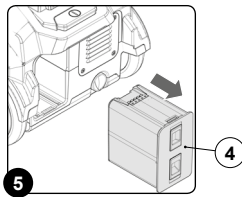
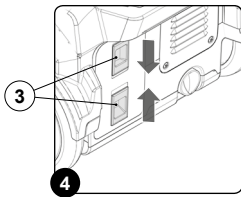
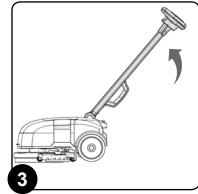
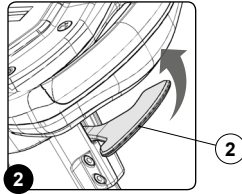
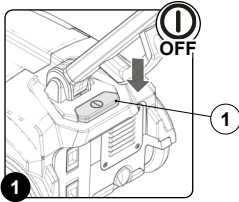


FJERNING AV BATTERIET FRA APPARATET

Følg indikasjonene nedenfor for å fjerne batteriet:

1. Dersom apparatet er i drift må det slås av ved hovedbryteren (1) (Fig.1).
2. Blokker styret med kontrollen i vertikal posisjon. Trykk på spaken som sperrer (2) styrestammen i retringen som indikeres ved pilen (Fig.2) og vri styrestammen i vertikal posisjon (Fig.3).
3. Fjern batteriet for tilførsel av energi (4) fra apparatets enhet, for å frigjøre batteriet må spaken for sperrer (3) flyttes i henhold til de to pilenes retning (Fig.4). Fjern batteriet fra apparatets hoveddel ved å dra det utover (Fig.5).

! ADVARSEL: Mens du utfører denne operasjonen må du ikke stå på apparatet.

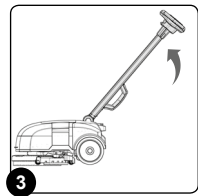
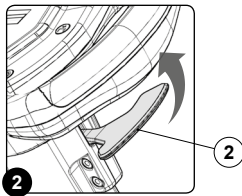
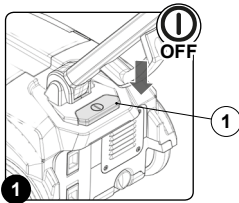


LADING AV BATTERIET

Batteriet må lades før det tas i bruk første gang og når det ikke tilfører tilstrekkelig kraft for å utføre arbeid som med enkelhet ble utført tidligere. Følg indikasjonene nedenfor for å lade batteriet:

1. Flytt apparatet til en plass som er egnet for lading av batteriet.
2. Dersom apparatet er i drift må det slås av ved hovedbryteren (1) (Fig.1).
3. Blokker styret med kontrollen i vertikal posisjon. Trykk på spaken som sperrer (2) styrestammen i retringen som indikeres ved pilen (Fig.2) og vri styrestammen i vertikal posisjon (Fig.3).

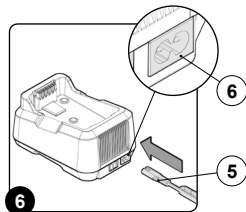
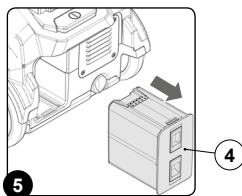
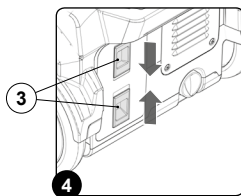
! ADVARSEL: Mens du utfører denne operasjonen må du ikke stå på apparatet.



4. Når styret befinner seg i vertikal posisjon, slipp opp spaken for sperrer (2) for å blokkere styret.
5. Fjern batteriet for tilførsel av energi (4) fra apparatets enhet, for å frigjøre batteriet må spaken for sperrer (3) flyttes i henhold til de to pilenes retning (Fig.4). Fjern batteriet fra apparatets hoveddel ved å dra det utover (Fig.5).

! ADVARSEL: Lokale hvor batteriene lades må ha god lufting for å unngå oppsamling av gasser som siger ut fra batteriene.

6. Koble støpselet (5) tilstede på mateledningen til batteriladeren, til kontakten (6) tilstede på batteriladerens base (Fig.6).



7. Koble støpselet tilstede på ledningen til batteriladeren til strømmettets kontakt.

ADVARSEL: Før du kobler støpselet til kontakten, kontroller at egenskapene til nettet for strømforsyning samsvarer med batteriladerens egenskaper.

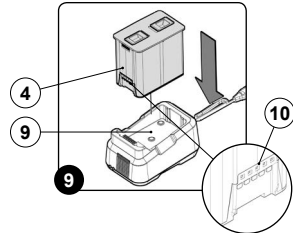
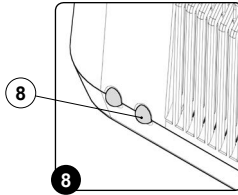
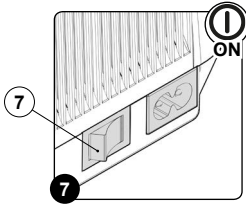
8. Flytt hovedbryteren (7), tilstede på basen til batteriladeren, til posisjonen "I" (Fig.7).

ADVARSEL: Påse at den grønne led-lampen (8) på batteriladerens base tennes (Fig.8) i det øyeblikket det gis

kontinuitet i forsyningen av kretsen til batteriladerens base. Den grønne led-lampen tennes og viser at kretsen til batteriladeren forsynes på riktig måte.

ADVARSEL: Før batteriet innføres i batteriladeren, må en kontrollere at de ikke finnes kondens eller annen væske i rommet hvor batteriet skal plasseres.

9. Innfør batteriet (4) i batterirommet (9) på batteriladeren, vær oppmerksom på at polene (10) til batteriet plasseres riktig (Fig.9).



ADVARSEL: Batteriet kan innføres i enheten for strømforsyning kun i en retning. Bruk ikke overdreven kraft ved innføringen av batteriet.

ADVARSEL: Les nøye veiledningen for bruk og vedlikehold av batteriet, som leveres sammen med apparatet, for å utføre oppladingen av batteriet.

ADVARSEL: Påse at den røde led-lampen (11) på batteriladeren tennes (Fig.10) i det øyeblikket batteriet innføres i batteriladerens base. Den røde LED-lampen angir at batteriet lades.

10. Utfør en fullstendig ladesyklus på batteriet.

ADVARSEL: Den røde led-lampen (11) vil være tent helt til batteriet er helt oppladet.

ADVARSEL: En kan la batteriladeren og batteriet være koblet til strømkontakten. Den røde led-lampen (11) tennes når batteriladeren fra tid til annen når toppladingen av batteriet.

ADVARSEL: Den røde led-lampen (11) for tilstanden for lading gir ingen indikasjon om nivået for ladingen til batteriet.

ADVARSEL: I løpet av fasen for opplading, kan batteriet overopphetes, dette er normalt og betyr ikke at det feil ved batteriet.

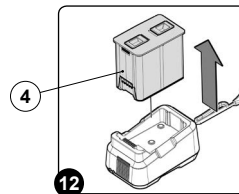
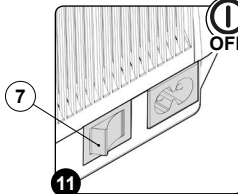
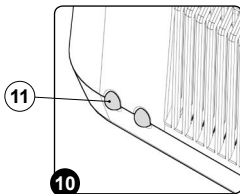
ADVARSEL: Dersom batteriet som benyttes i dette apparatet overforsynes, kan dette medføre risiko for brann, eksplosjon eller kjemisk forbrenning.

11. Flytt hovedbryteren (7), tilstede på basen til batteriladeren, til posisjonen "0" (Fig.11) når ladesyklusen er avsluttet.

12. Koble støpselet tilstede på mateledningen til batteriladeren fra kontakten til nettet.

ADVARSEL: For å unngå skader på strømledningen, ta støpselet ut av stikkkontakten ved å trekke i støpselet og ikke ledningen.

13. Fjern batteriet for energiforsyning (4) fra batteriladerens base, ta batteriet vekk fra apparatet ved å flytte det oppover (Fig.12).

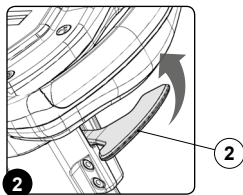
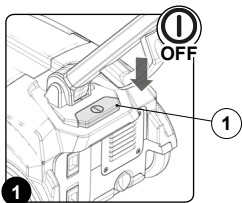


REGULERING AV STYRET MED KONTROLLER

Riktig regulering av styret med kontroller sikrer komfort ved bruk av apparatet. Gå fram på følgende måte for å regulere styret med kontroller:

1. Dersom apparatet er i drift må det slås av ved hovedbryteren (1) (Fig.1).
2. Frigjør styret med kontroller fra vertikal posisjon. Trykk på spaken som sperrer (2) styrestammen i henhold til retningen som indikeres ved pilen (Fig.2) og vri styrestammen mot deg (Fig.3).
3. Vri styrestammen mot deg til du finner optimal posisjon, denne posisjonen må være behagelig når du bruker apparatet.
4. Når du har funnet den ideelle posisjonen ved bruk, slipp opp spaken for sperrer (2) av styrestammen for å blokkere styret.

ADVARSEL: Mens du utfører denne operasjonen må du ikke stå på apparatet.



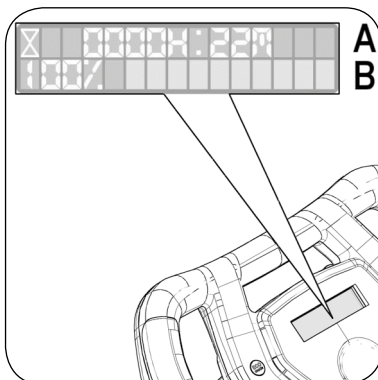
VARSELLAMPE FOR BATTERIETS LADENIVÅ

På maskinens instrumentpanel finnes displayet som også viser ladenivået til batteriene (B). Batterienes ladenivå kan vises ved to symbol:

Ladetilstanden i prosent: den numeriske verdien framfor %

Det grafiske symbolet: en linje bestående av lysende hakk, hvert hakk tilsvarer en % av ladingen.

Dersom ladenivået når en bestemt verdi, vil børstens motor slå seg av automatisk, men det vil likevel være mulig å avslutte tørkingen.



TIMETELLER

På instrumentpanelet til maskinen finnes det et display som også indikerer delvis brukstid til maskinen (A). Den øvre linjen indikerer timene og minuttene som maskinen har vært i drift.

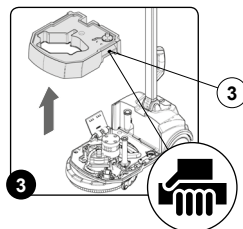
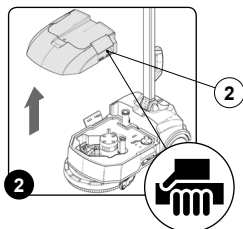
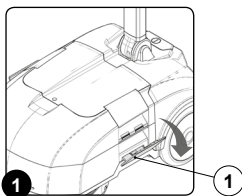
Ved å trykke på spaken for operatør tilstede, begynne symbolet, som viser en klepsydra, å blinke og apparatet begynner å telle driftstiden til maskinen.

ADVARSEL: Kun blinkingen av symbolet som viser "klepsydraen", indikerer at timetelleren er i ferd med å telle maskinens driftstid.

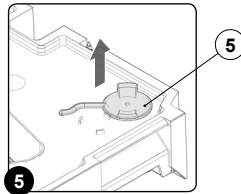
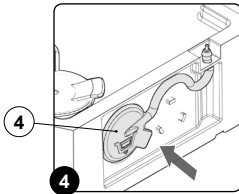
PÅFYLLING AV TANKEN MED LØSNING

Gå fram på følgende måte for å fylle opp løsnings tanken med vann:

1. Flytt maskinen til området beregnet på påfyllingen av tanken med løsnings.
2. Utfør fasene for å sikre apparatet (les avsnittet "[SIKRING AV APPARATET](#)").
3. Frigjør spakene som sperrer tanken (1), vri de i retningen som indikeres ved pilene (Fig.1).
4. Fjern oppsamlings tanken fra apparatet ved å benytte håndtakene (2).
5. Fjern tanken med løsning fra apparatet ved å benytte håndtakene (3). Plasser den forsiktig ned på gulvet (Fig.3).



6. Kontroller at dreneringspluggen (4) til tanken med løsning er riktig plassert, dersom det motsatte er tilfellet, må den settes riktig på plass (Fig.4).
7. Fjern tappen for påfylling (5) av løsningen med rengjøringsmiddel,

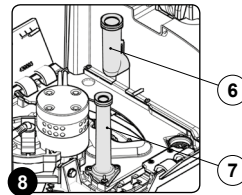
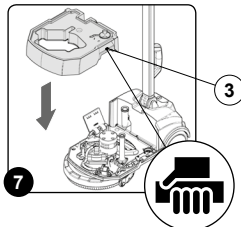
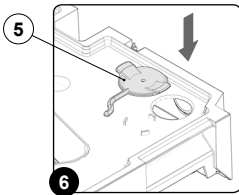


8. Fyll på med rent vann, ved en temperatur som ikke må overskride 50°C og som ikke må være lavere enn 10°C.

9. Fyll på med løsningen med rengjøringsmiddel (les avsnittet "LØSNING MED RENGJØRINGSMIDDEL").
10. Sett på plass tappen for påfylling (5) av løsningen med rengjøringsmiddel, som befinner seg i tanken med løsning (Fig.6).

11. Innfør tanken med løsning i apparatet, vær forsiktig slik at du ikke skader sugeslangen for luft i inngang (6) til sugemotoren og sugeslangen til gulvviskerenheten (7). Hjelp deg med håndtakene (3) som befinner seg på tanken med løsning (Fig.7 og Fig.8) når du plasserer tanken.

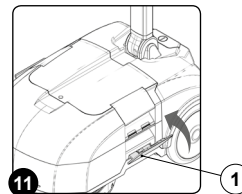
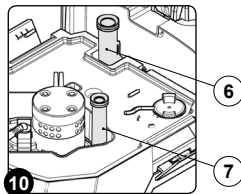
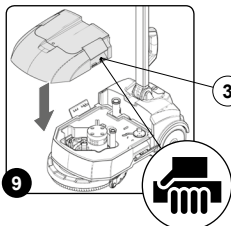
⚠ ADVARSEL: Det er en god regel å tømme oppsamlingstanken hver gang en fyller opp vaskeløsningstanken.



12. Sett på plass oppsamlingstanken over tanken med løsning, vær forsiktig slik at du ikke skader sugeslangen for luft i inngang (6) til sugemotoren og sugeslangen til gulvviskerenheten (7). Hjelp deg med håndtakene (3) som befinner seg på tanken med løsning (Fig.9 og Fig.10) når du plasserer tanken.

⚠ ADVARSEL: Før du plasserer oppsamlingstanken, kontroller at påfyllingstappen er riktig plassert, dersom det motsatte er tilfellet, må du sette den riktig på plass.

13. Fest tanken til apparatets hoveddel ved å benytte spakene som sperrer tanken (1), vri de i retningen som indikeres ved pilen (Fig.11).



LØSNING MED RENGJØRINGSMIDDEL

Ha det flytende rengjøringsmiddelet på tanken med løsning i den konsentrasjonen og på den måten som forutsettes av produsenten av rengjøringsmiddelet og som indikeres på etiketten.

ADVARSEL: Bruk den laveste prosentverdien for rengjøringsmiddel for å unngå at det dannes for mye skum, som kan komme til å skade sugemotoren.

ADVARSEL: Bruk alltid rengjøringsmiddel som har etikett fra fabrikanten hvor det står at det kan brukes til gulvvaske- og tørkemaskiner. Ikke anvend produkter som inneholder syre, alkalisk oppløsning og løsemiddel. Det er mulig å benytte rengjøringsmiddel for vedlikehold som inneholder syrer eller

alkalliløsninger med Ph-verdi som befinner seg mellom fire og ti og som ikke inneholder: oksiderende middel, klor eller bromsyre, metanal, løsemidler som inneholder mineralsyrer.

ADVARSEL: Det anbefales alltid å anvende beskyttelsestøkker før man starter opp arbeid med syre- eller baskiske rengjøringsmiddel eller løsninger, for å unngå alvorlige skader på hendene.

ADVARSEL: Bruk alltid rengjøringsmiddel som ikke lager mye skum. For med sikkerhet å unngå produksjon av skum, ha en liten mengde antiskumvæske i oppsamlingstanken før arbeidet tar til. Ikke bruk syrer i ren form.

INNFØRING AV BØRSTEN I APPARATET

Gå fram på følgende måte for å innføre børsten eller poleringskiven i basens hoveddel:

1. Flytt apparatet til en plass som er egnet for vedlikehold av apparatet.
2. Utfør fasene for å sikre apparatet (les avsnittet "[SIKRING AV APPARATET](#)").

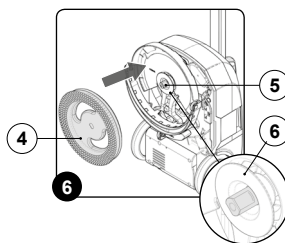
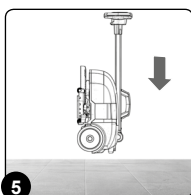
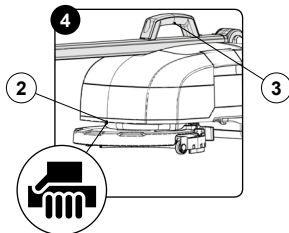
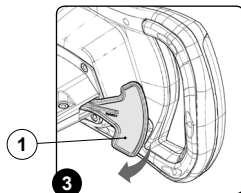
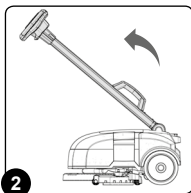
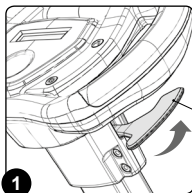
3. Blokker styret med kontroller i horisontal posisjon. Trykk på spaken som sperrer (1) styrestammen i retringen som indikeres ved pilen (Fig.1) og vri styrestammen i horisontal posisjon (Fig.2).

ADVARSEL: Mens denne operasjonen utføres må styret med kommandoene holdes i ro, slik at apparatet utilsiktet ikke beveger seg.

4. Når styret befinner seg i horisontal posisjon, slipp opp spaken for sperre (1) for å blokkere styret (Fig.3).
5. Plasser apparatet slik at den bakre delen kommer i kontakt med gulvet (Fig.5), hjelp deg med håndtaket (2) plassert framme på apparatet og med håndtaket (3) (Fig.4).
6. Innfør børsten (4) i stiftene (5) tilstede på apparatet. Dytt børsten helt til trommelen (6) kommer i kontakt med flensen tilstede på apparatet (Fig.6).



Apparatet må ikke beveges under transporten eller plasseres til oppbevaring med full tank med løsning eller full oppsamlingstank.



FORBEREDELSE AV ARBEIDET

Før en starter arbeidet er det nødvendig å utføre punktene nedenfor:

ADVARSEL: Før du starter den første arbeidssyklusen, må du lade batteriet fullstendig opp, les veiledningen for bruk av batteriladeren som følger vedlagt med apparatet.

1. Før bruk må en kontrollere den generelle tilstanden til apparatet og at det er sikkert i bruk. Det er forbudt å bruke apparatet dersom det ikke er i god stand.

2. Utfør fasene for å sikre apparatet (les avsnittet "[SIKRING AV APPARATET](#)").

3. Kontroller at tilstanden til gummidelene på gulvviskeren er egnet til arbeid som skal utføres, dersom det motsatte er tilfellet, må de vedlikeholdes (les avsnittet "[KONTROLL OG RENHOLD AV GULVVISKERENS HOVEDDEL](#)").

4. Kontroller at tilstanden til børsten er egnet til arbeidet som skal utføres, dersom det motsatte er tilfellet, må den vedlikeholdes (les avsnittet "[KONTROLL OG RENHOLD AV BØRSTE](#)").

5. Påse at mengden løsning med rengjøringsmiddel tilstede på tanken med løsning er egnet til den typen arbeid en ønsker å utføre, dersom det motsatte er tilfellet må en sørge for å fylle på tanken med løsning

6. Innfør batteriet i batteriommet (les avsnittet "[INNFORING AV BATTERIET I APPARATET](#)").

ARBEID

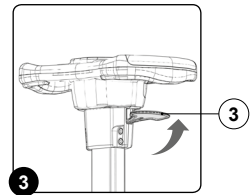
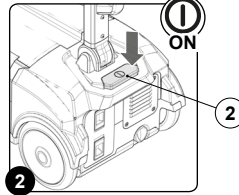
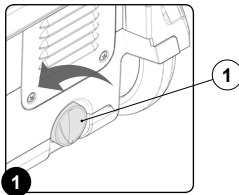
START AV ARBEIDET

Før en starter arbeidet er det nødvendig å utføre punktene nedenfor:

1. Utfør fasene som er beskrevet i kapitlet ("[FORBEREDELSE AV ARBEIDET](#)").
2. Påse at gulvviskerenheten kommer i kontakt med overflaten som skal gjøres ren, dersom det motsatte er tilfellet, må knotten (1) vis i retning mot urviseren (**Fig.1**)

3. Slå på apparatet ved hovedbryteren (2) (**Fig.2**). Display på kontrollpanelet vil slå seg på umiddelbart.
4. Frigjør styret med kontroller fra vertikal posisjon. Trykk på spaken som sperrer (3) styrestammen i henhold til retningen som indikeres ved pilen (**Fig.3**) og vri styrestammen mot deg.

⚠ ADVARSEL: Mens du utfører denne operasjonen må du ikke stå på apparatet.

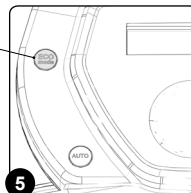
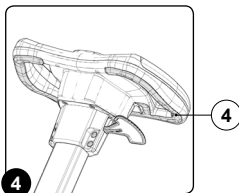


5. Utfør reguleringen av styret med kontroller (les avsnittet "[REGULERING AV STYRET MED KONTROLLER](#)").
6. Velg mengden løsning med rengjøringsmiddel som skal tilføres børsten.

⚠ ADVARSEL: For å oppnå riktig dosering av løsningen med rengjøringsmiddel på børsten, må kun knappen som betjener denne operasjonen brukes. Det vises til avsnittet "[REGULERING AV RENGJØRINGSMIDDEL](#)".

7. Trykk på spaken for operatør tilstede (4), apparatet begynner å

- bevege seg (**Fig.4**).
8. Dersom en har stil inn det "AUTOMATISKE ECO-MODE" arbeidsprogrammet, begynner basens motor og sugemotoren å arbeide med det samme en trykker på spaken for operatør tilstede, som følge av dette begynner også pumpa å utføre arbeidet sitt og løsningen med rengjøringsmiddel tilføres børsten.
9. Kontroller i løpet av de første arbeidsmetrene at mengden løsning er tilstrekkelig, samt at gulvviskeren tørker ordentlig opp. Apparatet vil da begynne å arbeide med full effektivitet, helt til løsningen med rengjøringsmiddel er oppbrukt eller batteriet er utladt.



10. Dersom det viser seg at det er nødvendig å øke energien til apparatet ved rengjøring, må trinnene nedenfor utføres:

- Slipp opp spaken for operatør tilstede.
- Trykk på knappen "ECO-MODE" (5) (**Fig.5**).

⚠ ADVARSEL: På display vil symbolet "ECO" forsvinne og kun symbolet "A" blir værende nederst til høyre.

- Gjenoppta arbeidet ved å trykke på spaken for operatør tilstede.

11. Dersom det er nødvendig å tørke gulvet mens arbeidet pågår, må du dra apparatet mot deg og utføre trinnene nedenfor:

- Løft børsten opp fra gulvet, ved å trykke styret med kontroller nedover. På dette vises vil gulvviskeren bli rotert framover på apparatet.
- Med det samme gulvviskeren er plassert framme på apparatet, flytt børsten slik at den kommer i kontakt med gulvet.
- Utfør tørkingen ved å dra apparatet mot deg.

⚠ ADVARSEL: For å flytte gulvviskeren bak børsten, er det tilstrekkelig å bevege seg noen framover og deretter svinge mot den venstre delen av apparatet.

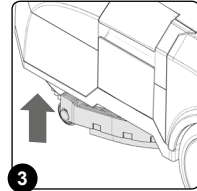
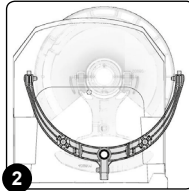
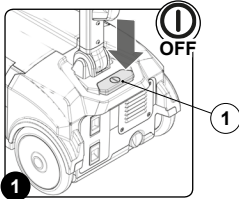
ARBEIDSPROGRAMMET "FORVASK"

Dersom det er nødvendig å utføre forvask uten tørking må trinnene nedenfor utføres:

1. Dersom apparatet er i drift må det slås av ved hovedbryteren (1) (Fig.1).
2. Bring gulvviskerenheten i hvileposisjon (Fig.2) (sentralt i forhold

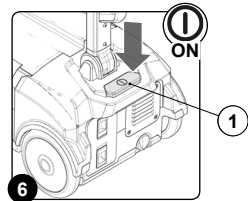
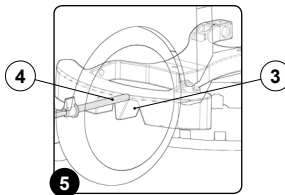
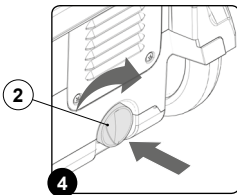
til maskinen; bak borsten under maskinens hoveddel).

3. Hev gulvviskerenheten, med hånden, opp fra gulvet (Fig.3), trykk på knotten (2) for å blokkere den i denne posisjonen og vri den en fjerdedels omgang med urviseren (Fig.4).



ADVARSEL: Det anbefales alltid å anvende beskyttelseshansker før man starter opp arbeid med syre- eller baskiske rengjøringsmiddel eller løsninger, for å unngå alvorlige skader på hendene.

ADVARSEL: Påse at åpningen (3), tilstede på støtten til gulvviskeren plasseres i nærheten av stiften (4) (Fig.5).



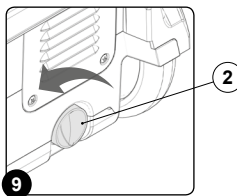
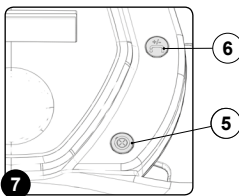
4. Slå på apparatet med hovedbryteren (1) (Fig. 6).
5. Ved å trykke på spaken for operatør tilstede, begynner apparatet å arbeide.
6. Trykk på knappen (5) "AKTIVERING - DEAKTIVERING AV SUGEMOTOR" plassert på kontrollpanelet (Fig.7), etter omtrent femten sekunder slutter sugemotoren å arbeide. Symbolet "O" kommer til syne nederst til høyre på display (Fig.8).
7. Apparatet vil nå begynne å arbeide effektivt ved å tilføre løsning med rengjøringsmiddel og vaske gulvet, helt til batteriet er utladd.
8. I løpet av de første meterne må en kontrollere at løsningen med rengjøringsmiddel som tilføres er egnet for arbeidet som skal utføres, dersom det motsatte er tilfellet må en sørge for å regulere den (les avsnittet "REGULERING AV RENGJØRINGSMIDDEL").

ADVARSEL: For at gulvviskeren skal komme i kontakt med overflaten som skal gjøres ren, når apparatet er slått av, er det tilstrekkelig å vri knotten (2) i retningen mot urviseren (Fig.9).

Dersom en kun har behov for å utføre forvask uten at det renner ut løsning med rengjøringsmiddel, er det tilstrekkelig å trykke på knappen (6) i noen sekunder, denne befinner seg på kontrollpanelet (Fig.7), på dette viset stanses pumpa til løsningen med rengjøringsmiddel og forsyningen fram til borsten deaktiveres. Når forsyningen av løsningen med rengjøringsmiddel opphører, vil det på kontrolldisplay komme til syne en horisontal linje i stedet for rektanglene (Fig.10).

Etter at vaskesyklusen uten løsning med rengjøringsmiddel er avsluttet, må en trykke på knappen (6) for at fremføringen av løsningen med rengjøringsmiddel skal gjenopptas (les avsnittet "REGULERING AV RENGJØRINGSMIDDEL").

ADVARSEL: Dersom en slipper opp spaken for operatør til stede under arbeidet, vil apparatet slutte å virke. For å gjenoppta arbeidet er det tilstrekkelig å trykke på spaken for operatør til stede.



REGULERING AV RENGJØRINGSMIDDEL

Gå fram på følgende måte for å regulere tilførselen av rengjøringsmiddel:

1. Påse at mengden med løsning med rengjøringsmiddel tilstede på tanken med løsning er egnet til den typen arbeid en ønsker å utføre, dersom det motsatte er tilfellet må en sørge for å fylle på tanken med løsning (les avsnittet "[PÅFYLLING AV TANKEN MED LØSNING](#)").
2. Påse at basen støtter seg mot gulvet.
3. Slå på apparatet med hovedbryteren (1) (Fig.1).
4. Ved å trykke på spaken for operatør tilstede, begynner apparatet å arbeide.
5. I løpet av de første meterne mens arbeidet pågår, må en trykke på knappen (2) som betjener pumpen for å regulere strømmen av rengjøringsmiddel mot børsten (Fig.2).

Ved å trykke på knappen (2) på kontrolldisplay (Fig.2) kommer en horisontal linje bestående av tre posisjoner til syne (Fig.3), etterhvert som en trykker på knappen, kommer noen små rektangler til syne. Det er mulig å utføre tre forskjellige reguleringer for tilførsel av løsning med rengjøringsmiddel.

Når kun den horisontale linjen er synlig på display vil ikke maskinen

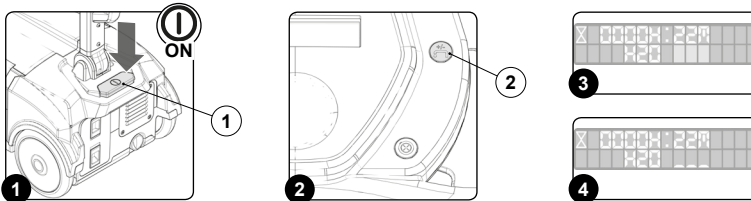
tilføre rengjøringsmiddel (Fig.4). Denne modaliteten benyttes dersom gulvet allerede er vått eller dersom det ikke er nødvendig med den kjemiske virkningen av en løsning med vann og eventuelt rengjøringsmiddel.

Hver gang du trykker på knappen (2) økes mengden løsning som tilføres gulvet med ett nivå. Mengden løsning som tilføres kan deretter reguleres i tre forskjellige nivå. Når maksimalt nivå er nådd (Fig.3) vil reguleringen returnere til nivå 0 (ingen tilførsel) når det trykkes ytterligere på knappen.

⚠ ADVARSEL: Overgangen fra ett trinn til neste er av typen med kontinuerlig syklus, det er ikke mulig å gå tilbake dersom du ikke har nådd det siste trinnet, deretter starter en opp igjen fra begynnelsen av.

⚠ ADVARSEL: Ved å holde knappen (2) nede vil strømmen til pumpa nærme seg null (Fig.4).

⚠ ADVARSEL: Dersom en slår av maskinen med hovedbryteren, vil strømmen av rengjøringsmiddel gå tilbake til step-01.



ANORDNING MOT OVERFYLLING

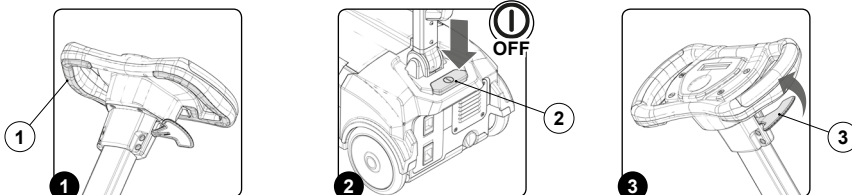
Apparatet er **IKKE** utstyrt med en anordning som melder fra når den er for full, siden volumet til oppsamlings tanken er større enn kapasiteten til tanken med vaskemiddelløsning. For særdeles sjeldne tilfeller finnes det en mekanisk anordning (flottør) plassert under sugelokket som stenger passasjen av luft til sugemotoren for å verne denne når oppsamlings tanken er full, i dette tilfellet vil lyden av sugemotoren være dyper.

Gå i dette tilfellet fram på følgende måte:

1. Slipp opp spaken for operatør tilstede (1) (Fig.1), på dette viset stanser børstens motor og pumpen å arbeide. Også sugemotoren stanser arbeidet etter en viss tid.
2. Med det samme sugemotoren stanser, må apparatet slås av ved hovedbryteren (2) (Fig.2).
3. Hev gullviskerne opp fra bakken.
4. Frigjøre styret med kontroller, ved å trykke på spaken for sperre (3) av styrestammen i henhold til retningen som indikeres ved pilen (Fig.3).

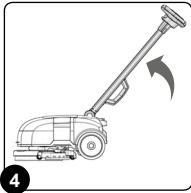


Apparatet må ikke bevegtes under transporten eller plasseres til oppbevaring med full tank med løsning eller full oppsamlings tank.



5. Vri styrestammen i vertikal posisjon (Fig.4).

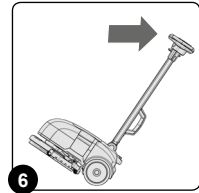
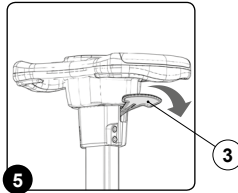
ADVARSEL: Mens du utfører denne operasjonen må du ikke stå på apparatet.



7. Vipp maskinen opp og flytt apparatet til en plass egnet for tømning av skittent vann og tøm oppsamlingsstanken (les avsnittet "KONTROLL OG RENHOLD AV OPPSAMLINGSTANKEN") (Fig.6).

6. Når styret befinner seg i vertikal posisjon, slipp opp spaken for sperre (3) for å blokkere styret (Fig.5).

ADVARSEL: Området som er beregnet på denne operasjonen må oppfylle kravene som gjelder med hensyn til miljøvern.

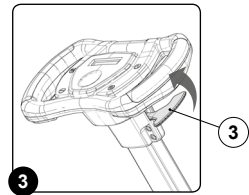
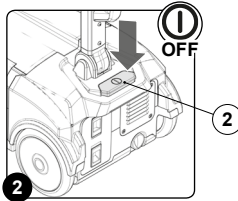
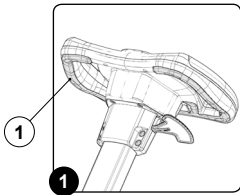


VED ARBEIDETS SLUTT

Ved arbeidets slutt, og før det utføres vedlikehold må de følgende operasjonene utføres:

1. Slipp opp spaken for operatør tilstede (1) (Fig.1), på dette viset stanser børstens motor og pumpen å arbeide. Også sugemotoren stanser arbeidet etter en viss tid.
2. Med det samme sugemotoren stanser, må apparatet slås av ved hovedbryteren (2) (Fig.2).
3. Hev gulvviskerne opp fra bakken.
4. Frigjøre styret med kontroller, ved å trykke på spaken for sperre (3) av styrestammen i henhold til retningen som indikeres ved pilen (Fig.3).

ADVARSEL: Apparatet må ikke bevegges under transporten eller plasseres til oppbevaring med full tank med løsning eller full oppsamlingstank.

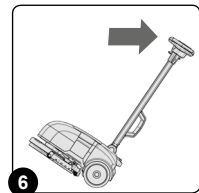
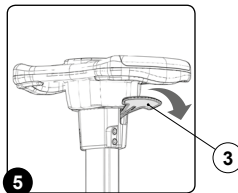
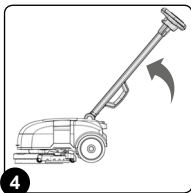


5. Vri styrestammen i vertikal posisjon (Fig.4).

ADVARSEL: Mens du utfører denne operasjonen må du ikke stå på apparatet.

7. Vipp maskinen opp og flyttet apparatet til en plass egnet for vedlikehold (Fig.6) og utfør alle prosedyrene som er listet opp i avsnittet "ANBEFALT REGELMESSIG VEDLIKEHOLD" som indikeres i kolonnen "VED ARBEIDETS SLUTT".

6. Når styret befinner seg i vertikal posisjon, slipp opp spaken for sperre (3) for å blokkere styret (Fig.5).

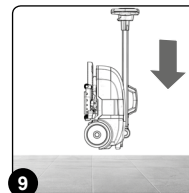
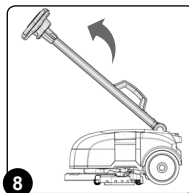
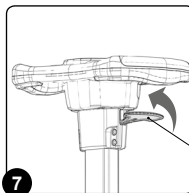


8. Etter at vedlikeholdsinngrepene er avsluttet, flytt apparatet til en plass hvor det kan stå i hvileposisjon.
9. Blokker styret med kontrollen i horisontal posisjon. Trykk på spaken som sperrer stammen (3) i henhold til retningen som indikeres ved pilen (Fig.7) og vri styrestammen i horisontal posisjon (Fig.8).

⚠ ADVARSEL: Mens du utfører denne operasjonen må du ikke stå på apparatet.

10. Når styret befinner seg i horisontal posisjon, slipp opp spaken for blokkering (3) for å blokkere styret.
11. Plasser apparatet slik at den bakre delen kommer i kontakt med gulvet (Fig.9).

⚠ ADVARSEL: Parkere maskinen på et lukket område, på et flatt underlag. Det må ikke finnes gjenstander som kan ødelegge eller ødelegges dersom de kommer i kontakt med selve maskinen i nærheten.



VEDLIKEHOLD

ANBEFALTE VEDLIKEHOLDSSINNGREP

TYPE VEDLIKEHOLD	VED ARBEIDETS SLUTT	HVER DAG	HVER UKE	FØR MASKINEN SETTES I VEKK FOR EN LENGRE PERIODE HVOR DEN IKKE BLIR BRUKT	TRANSPORT
Kontroll og renhold av oppsamlingsstank	X	X		X	X
Lading av batteriet (1)		X			
Kontroll og renhold av sugeløkk		X		X	
Kontroll og renhold av børste		X		X	
Kontroll og renhold av gulvvisker		X		X	
Renhold av sugeslangen		X		X	
Kontroll og renhold av filter til løsningen med rengjøringsmiddel			X	X	
Kontroll og renhold av tanken med løsning			X	X	X

Merk: (1) Kontroller uansett ladenivået mens arbeidet pågår

KONTROLL OG RENHOLD AV OPPSAMLINGSTANK

Utfør operasjonene nedenfor når du skal tømme oppsamlingstanken:

1. Flytt apparatet til en plass som er spesielt egnet for tørring av skittent vann.

⚠ ADVARSEL: Området som er beregnet på denne operasjonen må oppfylle kravene som gjelder med hensyn til miljøvern.

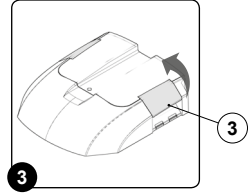
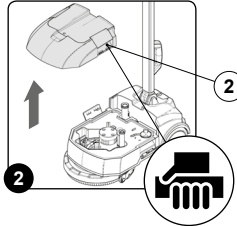
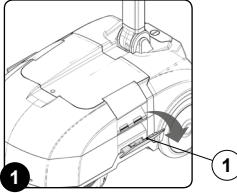
2. Utfør fasene for å sikre apparatet (les avsnittet "[SIKRING AV APPARATET](#)").

3. Frigjør spakene som sperrer tanken (1), vri de i retningen som indikeres ved pilene (Fig.1).

4. Fjern oppsamlingstanken ved å benytte håndtakene (2) tilstede på tanken (Fig.2). Plasser den forsiktig ned på gulvet.

⚠ ADVARSEL: Det anbefales å alltid anvende vernehansker for å unngå alvorlige skader på hendene.

5. Frigjør spakene som sperrer sugelokket (3), vri de i retningen som indikeres ved pilene (Fig.3).



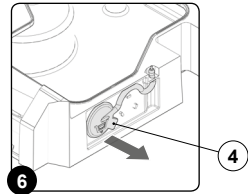
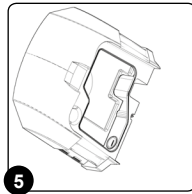
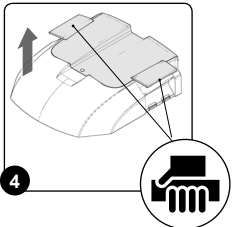
6. Fjern sugelokket ved å benytte spakene som sperrer det. Plasser den forsiktig ned på gulvet (Fig.4).

7. Tøm tanken (Fig.5).

8. Fjern dreneringspluggen (4) fra åpningen plassert bak på tanken

(Fig.6) og tøm tanken helt.

9. Skyll innvendig med rennende vann, bruk en spatel for å fjerne slim som har samlet seg på bunnen av tanken.

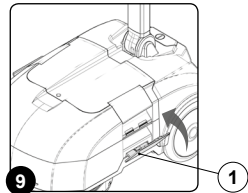
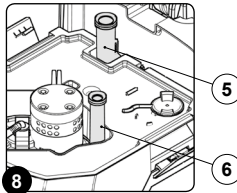
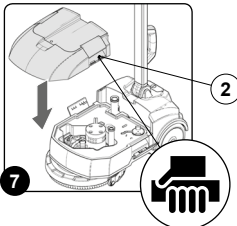


10. Sett dreneringspluggen (4) som befinner seg på den bakre delen av tanken, tilbake på plass.

11. Plasser oppsamlingstanken over tanken med løsnung, vær forsiktig slik at du ikke skader sugeslangen for luft i inngang (5) til sugemotoren og sugeslangen til gulvviskerenheten (6). Hjelp deg med håndtakene (2) som befinner seg på tanken med løsnung (Fig.7 og Fig.8) når du plasserer tanken.

⚠ ADVARSEL: Før du plasserer oppsamlingstanken, kontroller at dreneringspluggen(4) er riktig plassert, dersom det motsatte er tilfellet, må du sette den riktig på plass.

12. Fest tankene til apparatets hoveddel ved å benytte spakene som sperrer tankene (1), vri de i retningen som indikeres ved pilen (Fig.9).



KONTROLL OG RENHOLD AV SUGELOKKT

Nøyre renhold av flottørene til sugelokket garanterer lenger levetid for apparatet. Utfør operasjonene nedenfor når du skal gjøre sugelokket rent:

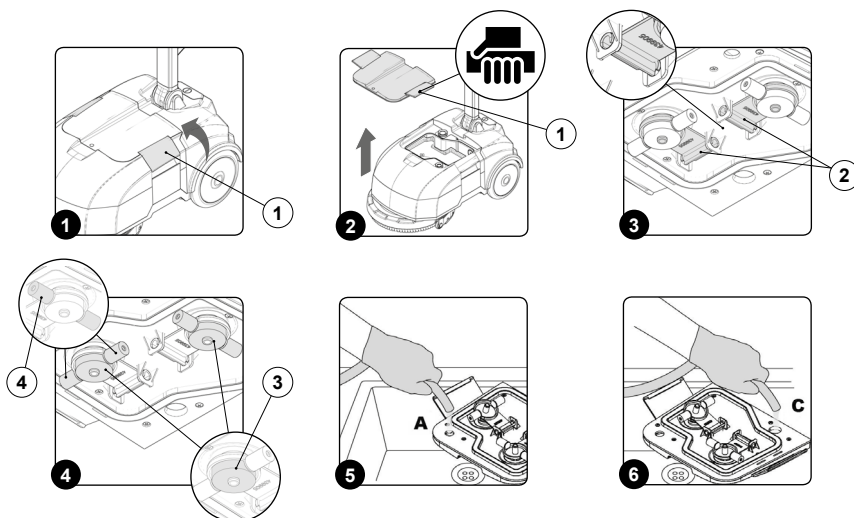
1. Flytt apparatet til en plass som er spesielt egnet for tømming av skiltent vann.

ADVARSEL: Området som er beregnet på denne operasjonen må oppfylle kravene som gjelder med hensyn til miljøvern.

2. Utfør fasene for å sikre apparatet (les avsnittet "[SIKRING AV APPARATET](#)").
3. Frigjør spakene som sperrer sugelokket (1), vri de i retningen som indikeres ved pilen (Fig.1).
4. Fjern sugelokket ved å benytte spakene som sperrer det (Fig.2).

ADVARSEL: Det anbefales å alltid anvende vernehansker for å unngå alvorlige skader på hendene.

5. Gjør rotasjonspunktet (2) til flottørene til sugemotoren (Fig.3) på forhånd godt rent under rennende vann og deretter med en fuktig klut.
6. Gjør de sentrale flottørene på forhånd godt rene under rennende vann og deretter med en fuktig klut (3) (Fig.4).
7. Gjør flottørene på siden på forhånd godt rene under rennende vann og deretter med en fuktig klut (4) (Fig.4).
8. Gjør rent under rennende vann rommet hvor det skitne vannet ledes, åpningen i inngangen til rommet er identifisert med bokstaven (A) mens åpningen i utgangen fra rommet er identifisert med bokstaven (B) (Fig.5).
9. Gjør rent ved å blåse med luft, rommet hvor luften til sugemotoren ledes, åpningen i inngangen til rommet er identifisert med bokstaven (C) mens åpningen i utgangen fra rommet er identifisert med bokstaven (D) (Fig.6).
10. Sett det hele sammen igjen ved å utføre de ovenfor nevnte operasjonene i motsatt rekkefølge.

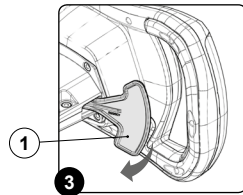
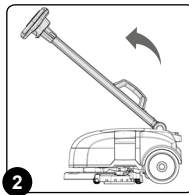
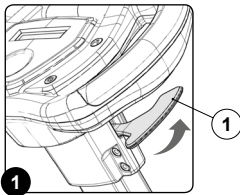


KONTROLL OG RENHOLD AV BØRSTE

Nøyre renhold av børstene garanterer et bedre resultat ved rengjøring av gulvet i tillegg til at børstens motor varer lenger. Utfør trinnene nedenfor for å gjøre rene børstene:

1. Flytt apparatet til en plass som er egnet for vedlikehold av apparatet.
2. Utfør fasene for å sikre apparatet (les avsnittet "**SIKRING AV APPARATET**").
3. Blokker styret med kontroller i horisontal posisjon. Trykk på spaken som blokkerer (1) styrestammen i retningen som indikeres ved pilen (Fig.1) og vri styrestammen i horisontal posisjon (Fig.2).
4. Når styret befinner seg i horisontal posisjon, slipp opp spaken for sperre (1) for å blokkere styret (Fig.3).

Apparatet må ikke beveges under transporten eller plasseres til oppbevaring med full tank med løsnings eller full oppsamlingstank.

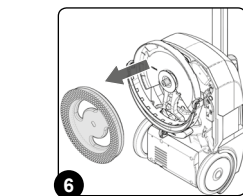
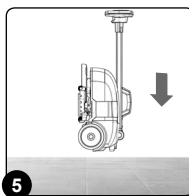
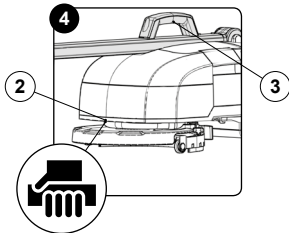


5. Plasser apparatet slik at den bakre delen kommer i kontakt med gulvet (Fig.5), hjelp deg med håndtaket (2) plassert framme på apparatet og med håndtaket (3) (Fig.4).
6. Trekk børsten ut av apparatet (Fig.4).
7. Gjøre ren børsten under rennende vann og fjerne eventuelle urenheter som måtte finnes på børstens bust. Kontroller om busten er slitt, og om den er veldig slitt må børsten skiftes ut (busten må ikke være kortere enn 10 mm).

8. Sett det hele sammen igjen ved å utføre de ovenfor nevnte operasjonene i motsatt rekkefølge.

ADVARSEL: Mens denne operasjonen utføres må styret med kommandoene holdes i ro, slik at apparatet utilsikket ikke beveger seg.

ADVARSEL: Det anbefales å alltid anvende vernehansker for å unngå alvorlige skader på hendene.



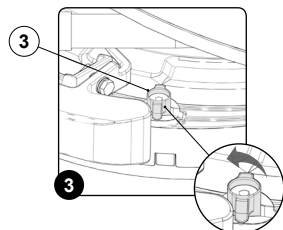
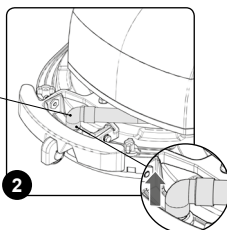
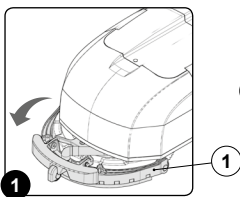
KONTROLL OG RENHOLD AV GULVVISKERENHETEN

Nøyre renhold av hele sugeenheten garanterer bedre resultat ved tørking og vask av gulvet i tillegg til sugemotoren varer lenger. Utfør operasjonene nedenfor for å gjøre ren gulvviskerenheten:

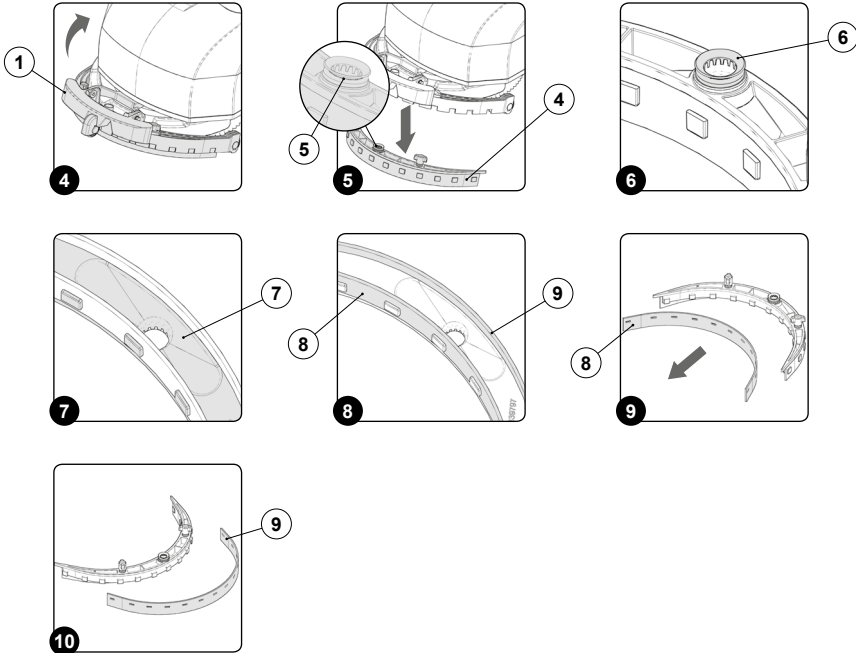
ADVARSEL: Det anbefales å alltid anvende vernehansker for å unngå alvorlige skader på hendene.

1. Flytt apparatet til en plass som er egnet for dets vedlikehold.
2. Utfør fasene for å sikre apparatet (les avsnittet "**SIKRING AV APPARATET**").
3. Vri festet til gulvviskeren (1) slik at den flyttes fram på apparatet (Fig.1).

4. Trekk ut sugeslangen (2) fra sugeåpningen tilstedet på gulvviskerenheten (Fig.2).
5. Vri vingemutterne (3) nitti grader (Fig.3).



6. Hev festet til gulvviskeren (1) (Fig.4).
7. Trekk ut gulvviskerenheten fra åpningen på festet (4), vær forsiktig slik at du ikke mister pakningen (5) tilstede på sugeåpningen (Fig.5).
8. Gjør sugekammeret til åpningen på forhånd godt rent under rennende vann og deretter med en fuktig klut (6) (Fig.6).
9. Gjør sugekammeret til gulvviskerenheten på forhånd godt rent under rennende vann og deretter med en fuktig klut (7) (Fig.7).
10. Gjør gummidelen framme (8) og gummidelen bak (9) til gulvviskerenheten på forhånd godt rene under rennende vann og deretter med en fuktig klut (Fig.9).
11. Kontroller en eventuell siltasje på gummielementet framme (8) på gulvviskerenheten, dersom kanten som kommer i kontakt med gulvet er ødelagt må det skiftes ut, det er mulig å snu gummielementet til en av de fire kantene (Fig.9).
12. Kontroller en eventuell siltasje på gummielementet bak (9) på gulvviskerenheten, dersom kanten som kommer i kontakt med gulvet er ødelagt må det skiftes ut, det er mulig å snu gummielementet til en av de fire kantene (Fig.10).
13. Sett det hele sammen igjen ved å utføre de ovenfor nevnte operasjonene i motsatt rekkefølge.



KONTROLL OG RENHOLD AV SUGESLANGEN

Nøyre renhold av sugeslangen på gulvviskerenheten garanterer lenger levetid for apparatet. Utfør operasjonene nedenfor når du skal gjøre sugeslangen på gulvviskerenheten ren:

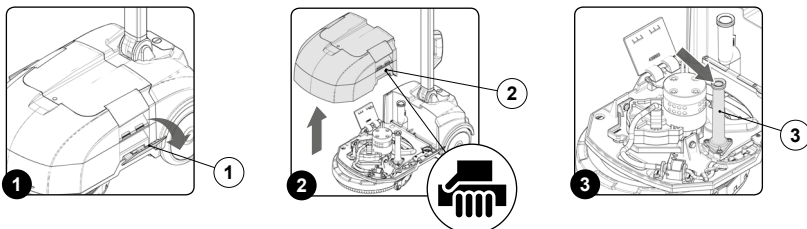
1. Flytt apparatet til en plass som er egnet for vedlikehold.



ADVARSEL: Området som er beregnet på denne operasjonen må oppfylle kravene som gjelder med hensyn til miljøvern.

2. Utfør fasene for å sikre apparatet (les avsnittet "[SIKRING AV APPARATET](#)").

3. Frigjør spakene som sperrer tanken (1), vri de i retningen som indikeres ved pilene (Fig.1).
4. Fjern tankene ved å benytte håndtakene (2) tilstede på tanken med løsnings (Fig.2). Plasser de forsiktig ned på gulvet.
5. Gjør sugeslangen til gulvviskeren (3) ren innvendig under rennende vann, innfør røret i delen til åpningen som indikeres ved pila (Fig.3).
6. Sett det hele sammen igjen ved å utføre de ovenfor nevnte operasjonene i motsatt rekkefølge.



KONTROLL OG RENHOLD AV LØSNINGENS FILTER

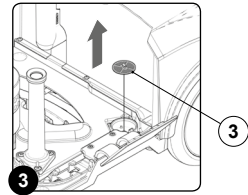
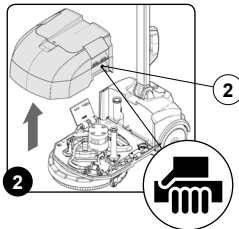
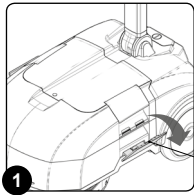
Nøye renhold av filteret til løsning med rengjøringsmiddel garanterer lenger levetid for apparatet. Utfør operasjonene nedenfor for å gjøre rent filteret til løsningen med rengjøringsmiddel:

1. Flytt apparatet til en plass som er egnet for vedlikehold.



ADVARSEL: Området som er beregnet på denne operasjonen må oppfylle kravene som gjelder med hensyn til miljøvern.

2. Utfør fasene for å sikre apparatet (les avsnittet "[SIKRING AV APPARATET](#)").

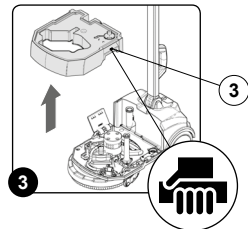
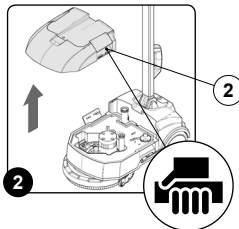
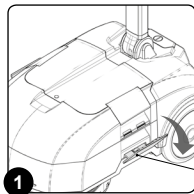


3. Frigjør spakene som sperrer tanken (1), vri de i retningen som indikeres ved pilene (Fig.1).
4. Fjern tankene ved å benytte håndtakene (2) tilstede på tanken med løsning (Fig.2). Plasser de forsiktig ned på gulvet.
5. Fjern filterpatronen (3) og gjør den ren under rennende vann, fjern eventuelle urenheter som måtte ha festet seg på den, skift den ut dersom det er nødvendig (Fig.3).
6. Sett det hele sammen igjen ved å utføre de ovenfor nevnte operasjonene i motsatt rekkefølge.

KONTROLL OG RENHOLD AV TANKEN MED LØSNING

Nøye renhold av tanken med løsning garanterer lenger levetid for apparatet:

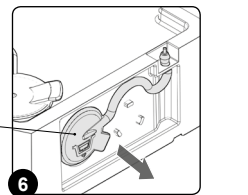
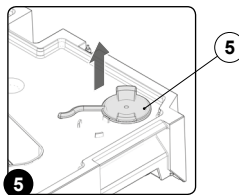
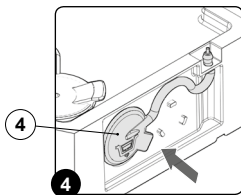
1. Flytt maskinen til området beregnet på påfyllingen av tanken med løsning.
2. Utfør fasene for å sikre apparatet (les avsnittet "[SIKRING AV APPARATET](#)").



3. Frigjør spakene som sperrer tanken (1), vri de i retningen som indikeres ved pilene (Fig.1).
4. Fjern oppsamlingsstanken fra apparatet ved å benytte håndtakene (2) (Fig.2). Plasser den forsiktig ned på gulvet.
5. Fjern oppsamlingsstanken fra apparatet ved å benytte håndtakene (3) (Fig.3). Plasser den forsiktig ned på gulvet.

1. Kontroller at dreneringspluggen (4) til tanken med løsning (Fig.4) er riktig plassert, dersom det motsatte er tilfellet, må den settes riktig på plass.
2. Fjern tappen for påfylling (5) av løsningen med rengjøringsmiddel, som befinner seg i tanken med løsning, fra sin plass (Fig.5).
3. Tøm tanken med løsning og skyll den innvendig med rennende vann.

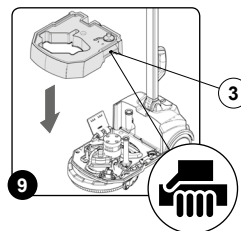
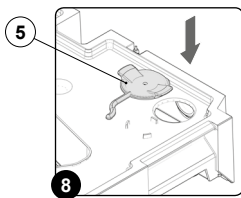
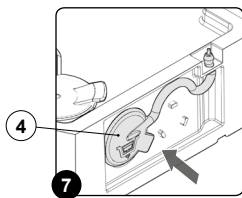
4. Fjern dreneringspluggen (4) fra åpningen plassert bak på tanken (Fig.6) for å tømme tanken helt.
5. Skyll innvendig med rennende vann, bruk en spatel for å fjerne slim som har samlet seg på bunnen av tanken.



6. Sett på plass dreneringspluggen (4) til løsningen med rengjøringsmiddel, som befinner seg bak på tanken med løsning, på sin plass (Fig.7).
7. Sett på plass tappen for påfylling (5) av løsningen med rengjøringsmiddel, som befinner seg i tanken med løsning (Fig.8).



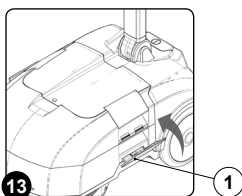
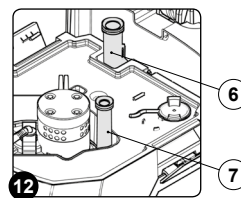
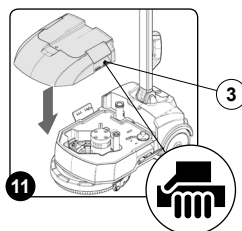
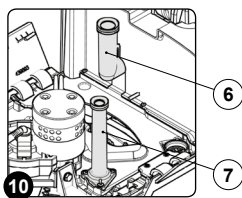
ADVARSEL: Det er en god regel å tømme oppsamlingsstanken hver gang en fyller opp vaskeløsningsstanken.



8. Innfør tanken med løsning i apparatet, vær forsiktig slik at du ikke skader sugeslangen for luft i inngang (6) til sugemotoren og sugeslangen til gulviskerenheten (7). Hjelp deg med håndtakene (3) som befinner seg på tanken med løsning (Fig.9 og Fig.10) når du plasserer tanken.
9. Sett på plass oppsamlingsstanken over tanken med løsning, vær forsiktig slik at du ikke skader sugeslangen for luft i inngang (6) til sugemotoren og sugeslangen til gulviskerenheten (7). Hjelp deg med håndtakene (9) som befinner seg på tanken med løsning (Fig.11 og Fig.12) når du plasserer tanken.

⚠ ADVARSEL: Før du plasserer oppsamlingsstanken, kontroller at påfyllingsstappen er riktig plassert, dersom det motsatte er tilfellet, må du sette den riktig på plass.

10. Fest tankene til apparatets hoveddel ved å benytte spakene som sperrer tankene (1), vri de i retningen som indikeres ved pilen (Fig.13).



PROBLEMLØSNING

I dette kapitlet beskrives de vanligste problemene som kan oppstå ved bruk av apparatet. Dersom dere ikke er i stand til å løse problemene ved hjelp av informasjonen nedenfor, bør dere kontakte nærmeste assistansesenter.

PROBLEM	MULIG ÅRSAK	LØSNING
UMULIG Å SLÅ PÅ APPARATET	Hovedbryteren befinner seg i posisjon "0".	Kontroller at hovedbryteren er aktivert på riktig måte, trykk på hovedbryteren.
	Kontroller at det ikke kommer en alarmmelding til syne på kontrolldisplay ved på-slåing.	Stans apparatet øyeblikkelig og ta kontakt med teknikeren til servicesenteret.
	Kontroller at batteriet er satt riktig på plass i apparatet.	Sett batteriet riktig på plass i apparatet (les avsnittet " INNØRING AV BATTERIET I APPARATET ").
	Kontroller batteriets ladenivå.	Dersom lade-nivået til batteriet er kritisk, må du sørge for å utføre en fullstendig lade-syklus (les avsnittet " LADING AV BATTERIET ").
BATTERIET LADES IKKE OPP PÅ RIKTIG MÅTE	Støpselet til mateledningen er ikke riktig satt i kontakten på batteriladerens base.	Kontroller at støpselet tilstede på mateledningen til batteriladeren er koblet til kontakten tilstede på batteriladerens base.
	Støpselet til mateledningen er ikke riktig satt i kontakten til nettet.	Kontroller at støpselet tilstede på mateledningen til batteriladeren er koblet til kontakten til nettet.
	Egenskapene til nettet for forsyning av energi oppfyller ikke kravene til batteriladeren.	Kontroller egenskapene som står skrevet på skiltet til batteriladeren er de samme som de til nettet for forsyning av energi.
	Led-lampen til batteriladerens base blinker.	Kontroller, ved hjelp av manualen for bruk og vedlikehold av batteriladeren, betydningen av blinkene som skjer på batteriladeren i løpet av fasene for opplading av batteriet.
APPARATET HAR SVÆRT LAV ARBEIDS-AUTONOMI	Kontroller batteriets lade-nivå, kontroller symbolet til stede på kontrolldisplay.	Dersom lade-nivået til batteriet er kritisk, må du sørge for å utføre en fullstendig lade-syklus (les avsnittet " LADING AV BATTERIET ").
IKKE TILSTREKkelig LØSNING MED RENGJØRINGSMIDDEL PÅ BØRSTEN	Mengden løsning med rengjøringsmiddel tilstede i vann-anlegget er ikke egnet til arbeidet en vil utføre.	Kontroller at mengden løsning med rengjøringsmiddel tilstede i vann-anlegget til apparatet er riktig tilpasset arbeidet som skal utføres (les avsnittet " REGULERING AV RENGJØRINGSMIDDEL ").
	Filteret til løsningen med rengjøringsmiddel er tett.	Kontroller at filteret til løsningen med rengjøringsmiddel ikke er tett, er det tett må en sørge for å gjøre det rent (les avsnittet " KONTROLL OG RENHOLD AV FILTERET TIL LØSNINGEN ").

PROBLEM	MULIG ÅRSAK	LØSNING
APPARATET GJØR IKKE RENT PÅ RIKTIG MÅTE	Det er umulig å slå på apparatet.	Les seksjonen " DET ER UMULIG Å SLÅ PÅ APPARATET ".
	Løsningen med rengjøringsmiddel som tilføres er ikke tilstrekkelig.	Les seksjonen " DET ER IKKE TILSTREKkelig LØSNING MED RENGJØRINGS-MIDDEL PÅ BØRSTEN ".
	Det valgte programmet passer ikke til arbeidet som skal utføres.	Kontroller at det valgte programmet er riktig for arbeidet en skal utføre (les kapittelet " ARBEID ").
	Børsten som er brukt er ikke riktig innført i apparatet.	Kontroller at børsten er riktig innført i apparatet (les avsnittet " INNØRING AV BØRSTE I APPARATET ").
	Typen børste er ikke egnet for smusset som skal fjernes	Kontroller at børsten som er montert på apparatet er egnet for arbeidet som skal utføres (les kapittelet " VALG OG BRUK AV BØRSTE ").
	Det er overdreven slitasje på børstens bust	Kontroller slitasjetilstanden til børsten og skift den ut dersom det er nødvendig (les avsnittet " KONTROLL OG RENHOLD AV BØRSTE ").
GULVISKEREN TØRKER IKKE ORDENTLIG OPP	Sugeapparatet er tett	Kontroller at gulvviskeren ikke er tett (les avsnittet " KONTROLL OG RENHOLD AV GULVISKERENHETEN ").
		Kontroller at sugeslangen er fri for hindringer (les avsnittet " EKONTROLL OG RENHOLD AV SUGESLANGEN ").
		Kontroller at sugelokket er fritt for hindringer (les avsnittet " EKONTROLL OG RENHOLD AV SUGELOKKET ").
	Dreneringspluggen til oppsamlingstanken er ikke plassert på riktig måte.	Kontroller at dreneringspluggen til oppsamlingstanken er riktig plassert.
Sugelokket er ikke riktig plassert.	Kontroller at sugelokket er riktig plassert på apparatet.	
OVERDREVEN SKUMPRODUKSJON	Rengjøringsmiddelet som er brukt er ikke riktig.	Kontroller at det er benyttet et rengjøringsmiddel som begrenser skumdannelsen. Ha eventuelt i en liten mengde antiskumvæske i oppsamlingstanken.
	Gulvet er lite skittent.	Bland rengjøringsmiddelet ut ytterligere inne i vaskeløsningstanken.
APPARATET SUGER IKKE OPP PÅ RIKTIG MÅTE	Oppsamlingstanken er full	Tøm oppsamlingstanken (les avsnittet " KONTROLL OG RENHOLD AV OPPSAMLINGSTANKEN ").
	Sugeapparatet er tett	Les seksjonen " GULVISKEREN TØRKER IKKE ORDENTLIG ".
	Støtten til flottørene er blokkert	Gjør ren omdreiningspunktet til flottørens støtte (les avsnittet " KONTROLL OG RENHOLD AV SUGELOKKET ").

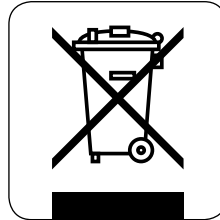
AVFALLSBEHANDLING

Foreta vraking av maskinen hos en opphugger eller ved et autorisert senter for innsamling.

Før maskinen vrakes er det nødvendig å fjerne og skille fra hverandre de følgende materialene, og sende disse til gjenvinning i overensstemmelse med gjeldende miljøvernregler:

- Børster
- filt
- Elektriske og elektroniske komponenter*
- Batterier
- Plastdeler (tanker og styre)
- metaldeler (spaker og ramme)

(*) Hva angår avfallshåndtering av elektriske og elektroniske komponenter, henvend deg til den lokale forhandleren.



VALG OG BRUK AV BØRSTEN

POLYPROPYLENKOST (PPL)

Brukes på alle typer gulv, og er svært motstandsdyktig mot slitasje og varmt vann (ikke over 50 grader). Polypropylenkostene er ikke hygroskopiske og bevarer derfor egenskapene selv ved våte forhold.

BUSTENS TYKKELSE

Bustene med størst tykkelse er stivest, og skal derfor brukes på gulv som er glatte eller har små fuger.

På gulv som er ujevne eller med dumper eller dype fuger, er det tilrådelig å bruke en mykere bust, som lettere vil trenge dypt ned.

Vær oppmerksom på at når børstens bust når den blir slitt, og dermed for kort, også blir stiv, slik at den ikke lenger er i stand til å trenge ned og rengjøre i dybden. Det skyldes også at børsten har en tendens til å hoppe, hvilket også skjer når busten er for tykk.

POLERINGSSKIVE

Poleringsskiven anbefales til rengjøring av skinnende overflater.

Det finnes to typer poleringsskiver:

Poleringsskiven av tradisjonell type er utstyrt med en rekke ankerformede spisser som gjør det mulig å holde fast og dra skrubbeskiven under arbeidet.

Poleringsskiven av CENTER LOCK-typen er, i tillegg til ankerformede spisser, utstyrt med et system for sentral, mekanisk blokkering i plast, og dette gjør det mulig å sentrere skrubbeskiven perfekt, og holde den på plass uten fare for at den løsner. Denne typen poleringsskive passer først og fremst til maskiner med flere børster, hvor det er vanskelig å sentrere slipeskivene.

APPARAT	BØRSTENS NR.	KODE	TYPE BUST	Ø BUST	Ø BØRS.	MERKNADER
Genie XS	1	439929	PPL	0.3	280	PPL-børste
	1	439930				Poleringsskive

CE-SAMSVARERKLÆRING



Produsent/firma angitt nedenfor:

FIMAP S.p.A.

Via Invalidi del Lavoro 1

37050 Santa Maria di Zevio (VR)

Erklærer å være eneansvarlig for at produktene

MASKIN FOR VASKING OG TØRKNING AV GULV mod. Genie XS

er i overensstemmelse med det som er forutsatt i direktivene:

- 2006/42/EØF: Maskindirektiv.
- 2014/30/EØF: Direktiv for elektromagnetisk kompatibilitet.

Dessuten er de i samsvar med følgende regelverk:


- EN 60335-1: Sikkerhet av elektriske apparater til hjemmebruk og lignende - Sikkerhet. Del 1: Generelle regler.
- EN 60335-2-72: Sikkerhet av elektriske apparater til hjemmebruk og lignende. Del 2: Generelle normer for automatiske maskiner for behandling av gulv til kommersiell og industriell bruk.
- EN 12100-1: Sikkerhet av maskinelt utstyr - Grunnleggende konsepter, generelle prinsipper for prosjektering - Del 1: Grunnleggende terminologi og metode.

- EN 12100-2: Sikkerhet av maskinelt utstyr - Grunnleggende konsepter, generelle prinsipper for prosjektering - Del 2: Tekniske prinsipper.
- EN 61000-6-2: Elektromagnetisk kompatibilitet (EMC) - Del 6-2: Generelle regler - Immunitet for industrielle miljøer.
- EN 61000-6-3: Elektromagnetisk kompatibilitet (EMC) - Del 6-3: Generelle regler - Utslipp for bostedsmiljøer, kommersielle omgivelser og lettere industri.
- EN 62233: Husholdningsapparater og liknende elektriske apparater - elektromagnetiske felter. Metoder for evaluering og måling.

Personen som er autorisert til å opprette den tekniske dokumentasjonen:

Herr Giancarlo Ruffo
Via Invalidi del Lavoro 1
37059 Santa Maria di Zevio (VR) - ITALY

Santa maria di Zevio (VR), 07/01/2015



FIMAP S.p.A.
Juridisk representant
Giancarlo Ruffo



FIMAP S.p.A. - Via Invalidi del Lavoro, 1 - 37059 S. Maria di Zevio - Verona - Italia
Tif. +39 045 6060411 – Faks +39 045 6060417 – E-post: fimap@fimap.com
www.fimap.com